

Fabio Talamelli

**LARINUS (LARINOMESIUS) PALAESTINUS NUOVA SPECIE
DELLA VALLE DEL FIUME GIORDANO
(GIORDANIA E ISRAELE)**

(Insecta Coleoptera Curculionidae)

Riassunto

Viene qui descritta la nuova specie *Larinus (Larinomesius) palaestinus* n. sp. proveniente dalla valle del Fiume Giordano (Israele, Giordania) e affine a *L. curtus* Hochhut, 1851 dal quale si distingue per la diversa struttura del protorace, delle elitre, degli articoli tarsali e dell'edeago.

Abstract

[*Larinus (Larinomesius) palaestinus* new species from Jordan Valley (Jordan and Israel)]
Larinus (Larinomesius) palaestinus n. sp. from Jordan Valley is described. The new species is related to *L. curtus* Hochhut, 1851 from which it can be distinguished by the different structure of prothorax, elytra, tarsal articles and aedeagus.

Key words: Coleoptera, Curculionidae, *Larinus*, new species, Jordan Valley.

Introduzione

Tra il materiale presente nella mia collezione ho rinvenuto una coppia di *Larinus* provenienti dalle valle del Fiume Giordano (Israele e Giordania) ed appartenenti ad una specie inedita descritta di seguito.

***Larinus (Larinomesius) palaestinus* n. sp.**

Diagnosi. Una specie di *Larinus* Germar, 1824 appartenente al sottogenere *Larinomesius* Reitter, 1924 ed al gruppo di *L. curtus* Hochhut, 1851 di cui è affine e dal quale si distingue per la diversa struttura del protorace, delle elitre, degli

articoli tarsali e dell'edeago.

Serie tipica. Holotypus maschio: S-W Jordan, Petra, 14.V.1995, lg. Denes. Paratypus femmina: Israel, Jordan valley, 28-40 Km N Jeriho, 21.III.1995, lg. Sama. Entrambi gli esemplari tipici conservati nella collezione dell'autore.

Derivatio nominis. Dedico la specie al territorio in cui è stata rinvenuta, la Palestina.

Descrizione. Olotipo. Tegumenti neri con tibie, base apice ed orli dell'elitre, antenne e tarsi rossastri, con rivestimento superiormente formato da setole ispessite e leggermente sollevate, inferiormente con gli sterniti ricoperti da peli bifidi. Occhi ovali, larghi, leggermente convessi con l'orlo superiore nettamente più elevato della fronte che risulta piana, leggermente depressa, fortemente striato-punteggiata e con una piccola fossetta interoculare. Rostro corto, lungo circa la metà del protorace, leggermente ristretto alla base, per l'intera lunghezza finemente carenato, fortemente striato, punteggiato e con il bordo superiormente leggermente curvato e inferiormente diritto. Antenne corte con il secondo articolo tanto lungo quanto largo, appena più corto del primo, articoli seguenti più larghi che lunghi e l'ultimo fortemente trasverso, della stessa larghezza della clava antennale che risulta fortemente globosa. Protorace debolmente convesso, alla base appena più largo che lungo, fortemente ristretto in vicinanza dell'orlo anteriore con lati debolmente arrotondati, base bisinuata e fortemente avanzata verso lo scutello, con punteggiatura doppia, i punti più grandi irregolari, fortemente impressi e verso la base tendenti a confluire. Elitre poco convesse, alla base appena più larghe del protorace

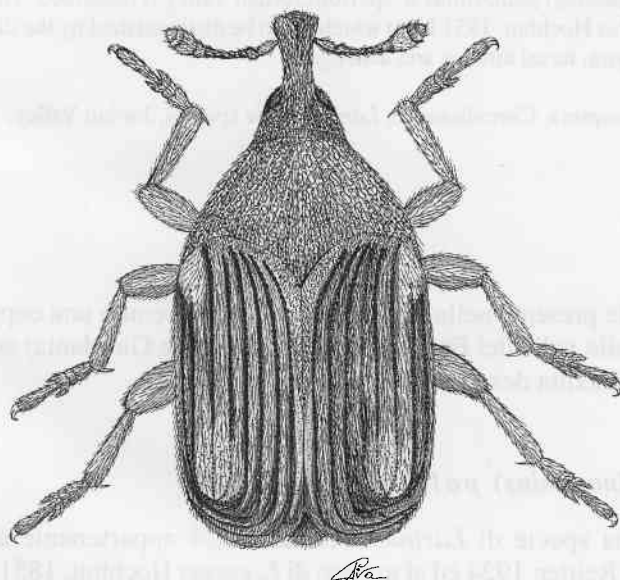
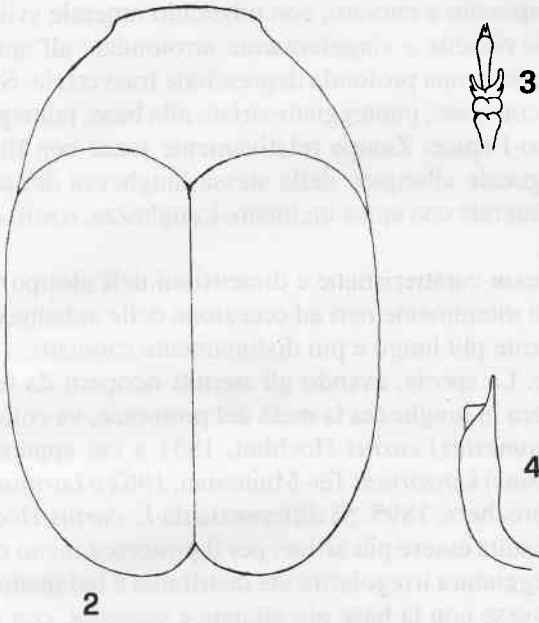
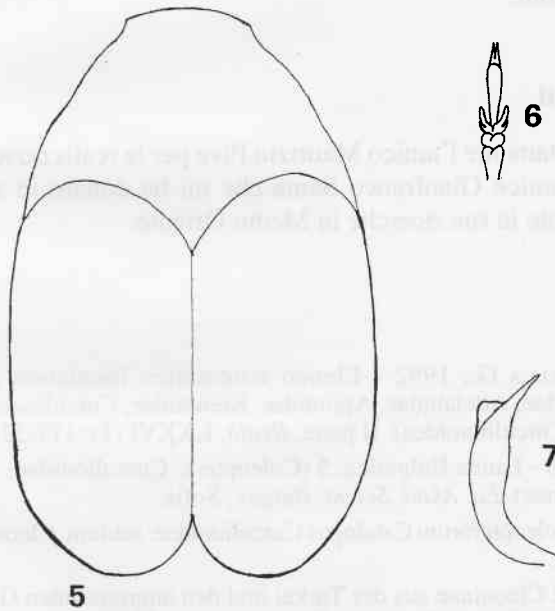


Fig. 1 - Habitus di *Larinus (Larinomesius) palaestinus* n. sp., holotypus maschio, SW Jordan, Petra.



Figg. 2-4 - *Larinus (Larinomesius) curtus* Hochhut, 1851, maschio, Armenia, Yerevan, Dzhrvezh: 2. Profilo protoracico ed elitrale; 3. Metatarso; 4. Edeago in visione laterale.



Figg. 5-7 - *Larinus (Larinomesius) palaestinus* n. sp., holotypus maschio, SW Jordan, Petra: 5. Profilo protoracico ed elitrale; 6. Metatarso; 7. Edeago in visione laterale.

e con orlo basale ispessito e curvato, con tuberculo omerale sviluppato e lati paralleli, leggermente ristrette e singolarmente arrotondate all'apice con, dietro il callo apicale sviluppato, una profonda depressione trasversale. Strie solcato-punteggiate, interstrie convesse, punteggiato-striate alla base, punteggiate e finemente tubercolate verso l'apice. Zampe relativamente tozze con tibie diritte e tarsi sottili, articolo ungueale allungato della stessa lunghezza dei primi tre articoli. Edeago in visione laterale con apice inclinato. Lunghezza, rostro escluso, 5,5 mm, larghezza 3,1 mm.

Paratipo. Con le stesse caratteristiche e dimensioni dell'olotipo tranne la colorazione dei tegumenti interamente neri ad eccezione delle antenne e tarsi rossastri e del rostro leggermente più lungo e più distintamente carenato.

Note comparative. La specie, avendo gli sterniti ricoperti da setole bifide ed il rostro che non supera in lunghezza la metà del protorace, va collocata nel gruppo del *Larinus (Larinomesius) curtus* Hochhut, 1851 a cui appartengono anche il *Larinus (Larinomesius) khnזורiani* Ter-Minassian, 1962 e *Larinus (Larinomesius) crassiusculus* Desbrochers, 1895. Si differenzia da *L. curtus* Hochhut, 1851, che per le dimensioni risulta essere più affine, per il protorace meno convesso e meno trasverso con punteggiatura irregolarmente distribuita e lati meno arrotondati; per le elitre meno convesse con la base più arcuata e ispessita, con le strie solcate e più fortemente punteggiate e le interstrie convesse; per i tarsi più sottili con l'articolo ungueale più allungato; per l'edeago in visione laterale con apice inclinato. Dalle altre specie del gruppo, oltre che per gli stessi caratteri, si distingue per le minori dimensioni.

Ringraziamenti

Ringrazio sentitamente l'amico Maurizio Piva per la realizzazione dei disegni qui pubblicati e l'amico Gianfranco Sama che mi ha donato in studio il materiale rinvenuto durante le sue ricerche in Medio Oriente.

Bibliografia

- ABBAZZI P., OSELLA G., 1992 - Elenco sistematico faunistico degli Anthribidae, Rhinomaceridae, Attelabidae, Apionidae, Brenthidae, Curculionidae italiani (Insecta, Coleoptera, Curculionoidea). II parte. *Redia*, LXXVI (1): 179-221.
- ANGELOV P., 1976 - Fauna Bulgarica. 5 (Coleoptera: Curculionidae). I parte (Apioninae, Otiorrhynchinae). *Ed. Akad. Scient. Bulgar.*, Sofia.
- CSIKI E., 1934 - Coleopterorum Catalogus Curculionidae: subfam. Cleoninae. *W. Junk Berlin* W., 15: 1-152.
- FREMUTH J., 1982 Cleoninae aus der Türkei und den angrenzenden Gebieten (Coleoptera Curculionidae). *Fragm. Entomol.*, Roma, 16 (2): 239-258.
- FREMUTH J., 1987 - Ergebnisse der Tschechoslowakisch-Iranischen Entomologischen

- Expeditionen nach dem Iran 1970, 1973 und 1977: Coleoptera, Curculionidae. I teil: Cleoninae. *Acta ent. Mus. nat. Pragae*, 42: 321-348.
- LUGIONI P., 1929 - I Coleotteri d'Italia. Catalogo sinonimico topografico-bibliografico. *Memorie Pontificia Accademia Scienze*, Roma, 13: 1-1160.
- PETRI K., 1907 - Bestimmungs-Tabelle der europäischen Coleopteren Curculionidae Genus *Larinus* und Verwandte. *Verhand. Naturf. Vereines in Brunn*, XIV: 51-146.
- PORTA A., 1932 - Fauna Coleopterorum Italica. Vol. 5 Rhynchophora, Lamellicornia, Anthribidae, Brenthidae, Curculionidae, Nemonychidae, Ipidae, Lucanidae, Scarabaeidae. *Stab. Tip. Piacentino*, Piacenza: 1-476.
- REITTER E., 1929 - Die *Larinus*-Arten der Untergattungen *Larinus* s. str., *Larinorhynchus*, *Larinomesius* und *Eustenopus* aus Europa und den angrenzenden Gebieten (Col. Curcul.). *Wiener Entomologische Zeitung*, 41 (4/10): 61-77.
- TER-MINASSIAN M.E., 1962 New species of the genus *Larinus* Germ. (Coleoptera, Curculionidae) from Transcaucasia. *Ent. Obozr.*, 41 (4): 872-874.
- TER-MINASSIAN M.E., 1962 - New species of the subfamily Cleoninae (Coleoptera, Curculionidae) in the fauna of the USSR. *Trudy zool. Inst. Akad. Nauk. SSSR*, 30.
- TER-MINASSIAN M.E., 1967 - Weevils of the subfamily Cleoninae in the Fauna of the USSR: tribe Lixini. *Trudy zool. Inst. Akad. Nauk. SSSR*, 95: 1-165.
- WINKLER A., 1932 - Catalogus Coleopterorum Regionis Palaearcticae: Curculionidae. Wien: 1393-1631.

Indirizzo dell'autore:

Fabio Talamelli

via della Resistenza, 36

I-47842 San Giovanni in Marignano (RN)