

Gianni Raffone

**DITTERI RACCOLTI AL LIDO DI VOLANO  
(DELTA DEL PO - FERRARA)**

(Diptera Brachycera Microphoridae, Hybotidae, Empididae)

**Riassunto**

Viene fornito un elenco di 55 specie di ditteri brachiceri (famiglie Microphoridae, Hybotidae e Empididae) raccolti al Lido di Volano (FE) nel delta del Po. *Tachydromia carpathica* Chvala, 1966, *Tachydromia woodi* (Collin, 1926), *Drapetis assimilis* (Fallen, 1815), *Drapetis flavipes* (Meigen, 1834), *Drapetis pictitarsis* (Engel, 1939), *Chersodromia cursitans* (Zetterstedt, 1819), *Chersodromia hirta* (Walker, 1835) (Hybotidae), *Hilara apta* Collin, 1927, *Rhamphomyia (Rhamphomyia) spinipes* (Fallen, 1816) (Empididae) sono segnalate per la prima volta in Italia e *Platypalpus strigifrons* (Zetterstedt, 1849) (Hybotidae) per la prima volta in Emilia-Romagna. Segue un breve commento fenologico ed ecologico di carattere generale.

**Abstract**

[*Diptera from Lido di Volano in Po River delta (Ferrara province)*]  
Records of 55 species belonging to the families Microphoridae, Hybotidae and Empididae from Lido di Volano (Po delta, Ferrara province, N-E Italy) are given. *Tachydromia carpathica* Chvala, 1966, *Tachydromia woodi* (Collin, 1926), *Drapetis assimilis* (Fallen, 1815), *Drapetis flavipes* (Meigen, 1834), *Drapetis pictitarsis* (Engel, 1939), *Chersodromia cursitans* (Zetterstedt, 1819), *Chersodromia hirta* (Walker, 1835) (Hybotidae); *Hilara apta* Collin, 1927, *Rhamphomyia (Rhamphomyia) spinipes* (Fallen, 1816) (Empididae) are reported for the first time from Italy and *Platypalpus strigifrons* (Zetterstedt, 1849) (Hybotidae) for the first time from Emilia-Romagna. Short phenological and ecological discussions conclude the work.

Key words: Diptera, Brachycera, Volano, Po delta, Emilia-Romagna.

In una serie di ricerche condotte dal Prof. A. Giordani Soika al Lido di Volano (FE) (delta del Po) in anni diversi (dal 1960 al 1984) effettuando più di 400 sopralluoghi, è stata raccolta una massa enorme di materiale entomologico, che a tutt'oggi solo in parte è stata preparata e classificata.

Questo lavoro ha lo scopo di rendere noti alcuni dati preliminari su parte di detto materiale (relativo ai ditteri Microphoridae, Hybotidae ed Empididae), dati che presumo già significativi, in quanto le entità prese in esame sono state raccolte in un'area che, seppure geograficamente molto ristretta, presenta una serie di biotopi

caratteristici e ben definiti. La località è già stata studiata da CANZONERI et al. (1987) per quanto riguarda i ditteri Ephydriidae e Canacidae.

Le entità relative alle famiglie prese qui in esame portano la fauna di Emilia-Romagna a un totale di 90 specie, pari cioè al 20 % della fauna italiana; il dato è rilevante se si considera l'ampia geonemia della maggior parte di esse ed il fatto che molte sono esclusive di limitati biotopi.

Alcune delle specie raccolte a Volano risultano nuove per l'Italia, cioè le seguenti: *Tachydromia carpathica* Chvala, 1966; *Tachydromia woodi* (Collin, 1926); *Drapetis assimilis* (Fallen, 1815); *Drapetis flavipes* (Macquart, 1834); *Drapetis pictitarsis* (Engel, 1939); *Chersodromia cursitans* (Zetterstedt, 1819); *Chersodromia hirta* (Walker, 1835); *Hilara apta* Collin, 1927; *Rhamphomyia (Rhamphomyia) spinipes* (Fallen, 1816), tutte note per l'Europa settentrionale, centrale ed orientale fino alla Bulgaria, ad esclusione di *Drapetis pictitarsis* (Engel, 1939), nota solo di Tunisia. Da segnalare anche una specie nuova per l'Emilia-Romagna: *Platypalpus strigifrons* (Zetterstedt, 1849), nota solo per il Veneto (RAFFONE, 2001).

Per quanto riguarda la bibliografia, mi sono riferito al "Catalogue of Palaearctic Diptera" (CHVALA & KOVALEV, 1989; CHVALA & WAGNER, 1989), alla "Checklist delle specie della fauna italiana" (PESARINI et al., 1995) nonché a ZANGHERI (1969) e RAFFONE (1983, 1991, 1994).

Tutto il materiale raccolto è depositato nelle collezioni del Museo Civico di Storia Naturale di Venezia.

### Osservazioni fenologiche ed ecologiche

Dall'analisi della tabella 1 le specie possono essere grossolanamente suddivise nei seguenti tre gruppi:

Specie primaverili e/o autunnali: *Platypalpus albiseta*, *P. albocapillatus*, *P. alpigenus*, *P. cothurnatus*, *P. cursitans*, *P. maculipes*, *P. strigifrons*, *P. verralli*, *Tachydromia carpathica*, *T. woodi*, *Hilara albitarsis*, *H. apta*, *H. curtisi*, *H. gallica*, *H. interstincta*, *H. lurida*, *H. nigrina*, *Rhamphomyia (Rhamphomyia) spinipes*, *Rh. (Holoclera) caliginosa*, *Rh. (Holoclera) flava*, *Rh. (Holoclera) variabilis*.

Specie estive: *Parathalassius blasigii*, *Syneches muscarius*, *Hybos culiciformis*, *Platypalpus articulatus*, *P. calceatus*, *P. candidans*, *P. commutatus*, *P. flavicornis*, *P. laticinctus*, *P. major*, *P. obscuripes*, *P. optivus*, *P. stigma*, *Drapetis assimilis*, *D. exilis*, *D. flavipes*, *D. pictitarsis*, *Elaphropeza ephippiata*, *Chersodromia cursitans*, *C. hirta*, *Stilpon lunatus*, *Hilara aeronetha*, *H. albipennis*, *H. platyura*, *H. tenella*.

Specie presenti, o potenzialmente presenti, tutto l'anno: *Platypalpus annulatus*, *P. longicornis*, *P. pallidiventris*, *Crossopalpus aeneus*, *C. curvipes*, *C. humilis*, *C. giordanii*, *C. pilipes*, *C. setiger*.

A proposito delle specie potenzialmente presenti tutto l'anno, è opportuno precisare che tutte le catture sono avvenute "al volo". Con tale metodo di raccolta,

Tabella 1 - Elenco riassuntivo del materiale raccolto in relazione ai mesi

Mesi	I	II	III	IV	V	VI	VII	VIII	IX	X	XI	XII	Totali
<b>Fam. Microphoridae</b>													
<i>Parathalassius blasigii</i> Mik, 1891					33	2							35
<b>Fam. Hybotidae</b>													
<i>Syneches muscarius</i> (Fabricius, 1794)								2	1				3
<i>Hybos culiciformis</i> (Fabricius, 1775)								2					2
<i>Platypalpus albiseta</i> (Panzer, 1806)				2			2	1	2	3			10
<i>Platypalpus albocapillatus</i> (Fallen, 1815)											2		2
<i>Platypalpus alpigenus</i> (Strobl, 1893)											3		3
<i>Platypalpus annulatus</i> (Fallen, 1815)			4	7	13	4		2	27	4	6		67
<i>Platypalpus articulatus</i> Macquart, 1827					1	8							9
<i>Platypalpus calceatus</i> (Meigen, 1822)									4				4
<i>Platypalpus candidans</i> (Fallen, 1815)									2				2
<i>Platypalpus commutatus</i> (Strobl, 1893)							2						2
<i>Platypalpus cothurnatus</i> Macquart, 1827									6	4			10
<i>Platypalpus cursitans</i> (Fabricius, 1775)									4				4
<i>Platypalpus flavicornis</i> (Meigen, 1822)						2	6						8
<i>Platypalpus longicornis</i> (Meigen, 1822)				29	13	2			10		1		55
<i>Platypalpus laticinctus</i> Walker, 1851								3					3
<i>Platypalpus maculipes</i> (Meigen, 1822)									3				3
<i>Platypalpus major</i> (Zetterstedt, 1842)							12			3			15
<i>Platypalpus obscuripes</i> (Strobl, 1899)					2	4							6
<i>Platypalpus optivus</i> (Collin, 1926)					2	2							4
<i>Platypalpus pallidiventris</i> (Meigen, 1822)					15	17			37	9	2		80
<i>Platypalpus stigma</i> (Collin, 1926)							37						37
<i>Platypalpus strigifrons</i> (Zetterstedt, 1849)					10				5	4	5		24
<i>Platypalpus verralli</i> (Collin, 1926)					1								1
<i>Tachydromia carpathica</i> Chvala, 1966					2								2
<i>Tachydromia woodi</i> (Collin, 1926)										2			2
<i>Drapetis assimilis</i> (Fallen, 1825)					2	3	4	2	1	3			15
<i>Drapetis exilis</i> (Meigen, 1822)					26	22	12	8	22				90
<i>Drapetis flavipes</i> (Macquart, 1834)						1		3					4
<i>Drapetis pictitarsis</i> (Engel, 1939)							4	1	1				6
<i>Elaphropeza ephippiata</i> (Fallen, 1815)							15	1					16
<i>Crossopalps aeneus</i> (Walker, 1871)				4	1	3	4	1	18				31
<i>Crossopalpus curvipes</i> (Meigen, 1822)	2	5	3	4	10	7	18	25	3	4	1		82
<i>Crossopalpus humilis</i> (Frey, 1913)			1	2			9	4	6		2		24
<i>Crossopalpus giordanii</i> Raffone, 1983							2	3					5
<i>Crossopalpus pilipes</i> (Loew, 1859)				5	5	10	7	4	7	24	8		70
<i>Crossopalpus setiger</i> (Loew, 1859)	16	19	29	13	28	52	41	38	59	25	13		333
<i>Chersodromia cursitans</i> (Zetterstedt, 1819)					2	2			3				7
<i>Chersodromia hirta</i> (Walker, 1835)								1					1
<i>Stilpon lunatus</i> (Walker, 1851)					2	4	5	2	8	3			24
<b>Fam. Empididae</b>													
<i>Hilara aeronetha</i> Mik, 1892					114	2	2						118
<i>Hilara albipennis</i> von Roser, 1840							8						8
<i>Hilara albitarsis</i> von Roser, 1840						4							4
<i>Hilara apta</i> Collin, 1927				2									2
<i>Hilara curtisi</i> Collin, 1927			2	7									9
<i>Hilara gallica</i> (Meigen, 1804)						2							2
<i>Hilara interstincta</i> (Fallen, 1816)				50	2								52
<i>Hilara lurida</i> (Fallen, 1816)				4	16								20
<i>Hilara nigrina</i> (Fallen, 1816)				2									2
<i>Hilara platyura</i> Loew, 1873					38	2							40
<i>Hilara tenella</i> (Fallen, 1816)							4	8	4				16
<i>Rhamphomyia (Rh.) spinipes</i> (Fallen, 1816)					10								10
<i>Rhamphomyia (Holoclera) caliginosa</i> Collin, 1926					4								4
<i>Rhamphomyia (Holoclera) flava</i> (Fallen, 1816)				9	1								10
<i>Rhamphomyia (Holoclera) variabilis</i> (Fallen, 1816)										4			4
<b>Totali</b>	18	24	48	136	366	235	107	116	241	78	33	0	1402

Tabella 2 - Elenco riassuntivo del materiale raccolto in relazione ai biotopi

Tipologia dei biotopi	A	B	C	D	E	Totali
<b>Fam. Microphoridae</b>						
<i>Parathalassius blasigii</i> Mik, 1891	35					35
<b>Fam. Hybotidae</b>						
<i>Syneches muscarius</i> (Fabricius, 1794)				3		3
<i>Hybos culiciformis</i> (Fabricius, 1775)				2		2
<i>Platypalpus albiseta</i> (Panzer, 1806)	4			4	2	10
<i>Platypalpus albocapillatus</i> (Fallen, 1815)			2			2
<i>Platypalpus alpinigenus</i> (Strobl, 1893)			3			3
<i>Platypalpus annulatus</i> (Fallen, 1815)			50		17	67
<i>Platypalpus articulatus</i> Macquart, 1827	1			6	2	9
<i>Platypalpus calceatus</i> (Meigen, 1822)				4		4
<i>Platypalpus candidans</i> (Fallen, 1815)				2		2
<i>Platypalpus commutatus</i> (Strobl, 1893)			2			2
<i>Platypalpus cothurnatus</i> Macquart, 1827	6	4				10
<i>Platypalpus cursitans</i> (Fabricius, 1775)			4			4
<i>Platypalpus flavicornis</i> (Meigen, 1822)	2	2	4			8
<i>Platypalpus longicornis</i> (Meigen, 1822)	14		27	10	4	55
<i>Platypalpus laticinctus</i> Walker, 1851				3		3
<i>Platypalpus maculipes</i> (Meigen, 1822)				3		3
<i>Platypalpus major</i> (Zetterstedt, 1842)	2	2		9	2	15
<i>Platypalpus obscuripes</i> (Strobl, 1899)				6		6
<i>Platypalpus optivus</i> (Collin, 1926)			2	2		4
<i>Platypalpus pallidiventris</i> (Meigen, 1822)	4	4	54	2	16	80
<i>Platypalpus stigma</i> (Collin, 1926)				9	28	37
<i>Platypalpus strigifrons</i> (Zetterstedt, 1849)			24			24
<i>Platypalpus verralii</i> (Collin, 1926)					1	1
<i>Tachydromia carpathica</i> Chvala, 1966					2	2
<i>Tachydromia woodi</i> (Collin, 1926)					2	2
<i>Drapetis assimilis</i> (Fallen, 1825)				13	2	15
<i>Drapetis exilis</i> (Meigen, 1822)	2	4		64	20	90
<i>Drapetis flavipes</i> (Macquart, 1834)			4			4
<i>Drapetis pictitarsis</i> (Engel, 1939)			2	2	2	6
<i>Elaphropeza ephippiata</i> (Fallen, 1815)					16	16
<i>Crossopalpus aeneus</i> (Walker, 1871)	6			14	11	31
<i>Crossopalpus curvipes</i> (Meigen, 1822)			34	42	6	82
<i>Crossopalpus humilis</i> (Frey, 1913)			1	5	18	24
<i>Crossopalpus giordanii</i> Raffone, 1883				5		5
<i>Crossopalpus pilipes</i> (Loew, 1859)		6	5	53	6	70
<i>Crossopalpus setiger</i> (Loew, 1859)	4	94	48	145	42	333
<i>Chersodromia cursitans</i> (Zetterstedt, 1819)		7				7
<i>Chersodromia hirta</i> (Walker, 1835)			1			1
<i>Stilpon lunatus</i> (Walker, 1851)	11				13	24
<b>Fam. Empididae</b>						
<i>Hilara aeronetha</i> Mik, 1892				116	2	118
<i>Hilara albipennis</i> von Roser, 1840				3	5	8
<i>Hilara albitarsis</i> von Roser, 1840				4		4
<i>Hilara apta</i> Collin, 1927					2	2
<i>Hilara curtisi</i> Collin, 1927				4	5	9
<i>Hilara gallica</i> (Meigen, 1804)					2	2
<i>Hilara interstincta</i> (Fallen, 1816)				52		52
<i>Hilara lurida</i> (Fallen, 1816)				9	11	20
<i>Hilara nigrina</i> (Fallen, 1816)				2		2
<i>Hilara platyura</i> Loew, 1873				18	22	40
<i>Hilara tenella</i> (Fallen, 1816)				9	7	16
<i>Rhamphomyia (Rh.) spinipes</i> (Fallen, 1816)				6	4	10
<i>Rhamphomyia (Holoclera) caliginosa</i> Collin, 1926				4		4
<i>Rhamphomyia (Holoclera) flava</i> (Fallen, 1816)				2	8	10
<i>Rhamphomyia (Holoclera) variabilis</i> (Fallen, 1816)				4		4
<b>Totali</b>	<b>91</b>	<b>123</b>	<b>267</b>	<b>641</b>	<b>280</b>	<b>1402</b>

- A** - Spiaggia
- B** - Ammophileto
- C** - Retrospiaggia a *Tamarix*
- D** - Rive di stagni o corsi d'acqua dolce
- E** - Prati meso-igrofilii

alcune catture possono avvenire in occasione di spostamenti, per esempio alla ricerca di un biotopo più propizio, e non necessariamente nei periodi di massima attività e densità di individui. Soprattutto nel caso di entità svernanti (generi *Platypalpus*, *Crossopalpus* e *Drapetis*) ciò rende possibili segnalazioni anche in mesi non usuali.

### Osservazioni ecologiche

Esaminando la tabella 2 si rilevano entità nettamente alofile e talassofile (*Parathalassius*, *Chersodromia*, *Stilpon*) o meso-igrofile (*Syneches*, *Hybos*, *Hilara*, *Rhamphomyia*) mentre altre igrobie o igro-mesofile, quali *Platypalpus*, *Drapetis* e *Crossopalpus*, appaiono ubiquiste. Ciò è sempre dovuto al fatto che le raccolte, come già detto, sono state effettuate "al volo" e in ore per lo più crepuscolari, probabilmente preferite per gli spostamenti alla ricerca di preda, anche in ambienti non ottimali per tali entità.

### Ringraziamenti

Ringrazio il Dr. Enrico Ratti, direttore del Museo Civico di Storia Naturale di Venezia, per avermi concesso in studio il materiale presente nelle collezioni del Museo, la gentile Sig.ra Gioiella D'Este per l'esecuzione dei disegni, nonché il Prof. Ettore Contarini, per aver caldeggiato la pubblicazione del lavoro su questa rivista.

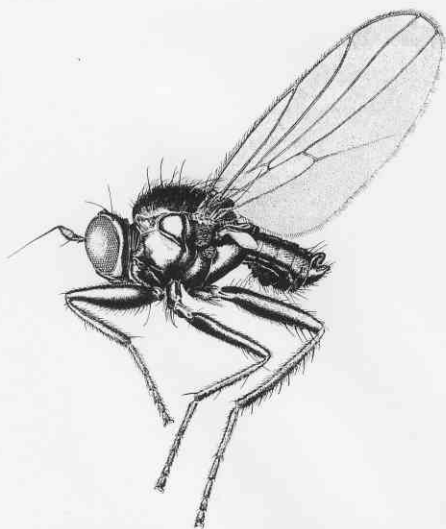


Fig. 1. *Crossopalpus giordanii* Raffone, 1981: habitus. Lido di Volano, 21.VIII.1981, A. Giordani Soika leg. (G. D'Este det.)

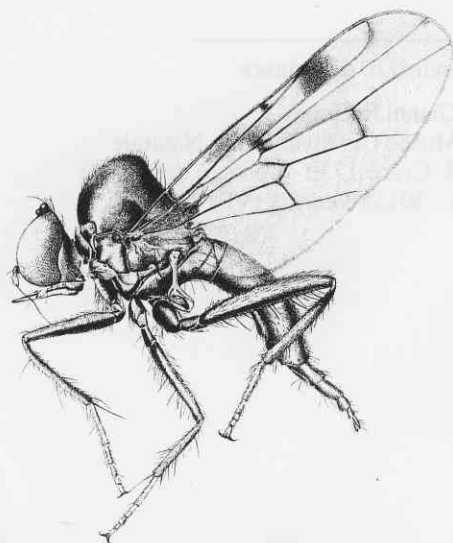


Fig. 2. *Syneches muscarius* (Fabricius, 1794): habitus. Lido di Volano, 3.IX.1978, A. Giordani Soika leg. (G. D'Este det.)

## Bibliografia

- CANZONERI S. & MENEGHINI D., 1987 – Ricerche condotte dal Prof. A. Giordani Soika al Lido di Volano (Delta del fiume Po). Ephydriidae-Canacidae (Diptera, Cyclorrhapha). *Boll. Mus. civ. Stor. Nat. Venezia* 37 (1986): 107-127.
- CHVALA M. & KOVALEV V.G., 1989 – Empididae. In: A. SOÒS & L. PAPP (eds.) – Catalogue of Palearctic Diptera. *Akadèmiai Kiado*, Budapest, 6: 228-336.
- CHVALA M. & WAGNER R., 1989 – Hybotidae. In: A. SOÒS & L. PAPP (eds.) – Catalogue of Palearctic Diptera. *Akadèmiai Kiado*, Budapest, 6:175-227.
- PESARINI F., RAFFONE G. & WAGNER R., 1995 - Diptera Empidoidea. In: MINELLI A., RUFFO S. & LA POSTA S. (eds.) - Checklist delle specie della fauna italiana. *Ed. Calderini*, Bologna, 69.
- RAFFONE G., 1983 – Descrizione di una nuova specie di *Crossopalpus* (Bigot) del Lido di Volano (FE) (Diptera Empididae). *Boll. Mus. civ. Stor. Nat. Venezia*, 33 (1982): 93-95.
- RAFFONE G., 1991 – Osservazioni su alcuni ditteri di Romagna (Fam. Hybotidae, Empididae, Dolichopodidae, Ephydriidae). *Lavori – Soc. Ven. Sc. Nat.*, 16: 67-72.
- RAFFONE G., 1994 – Appunti su ricerche ditterologiche nell' Appennino romagnolo (Diptera Brachycera: Microphoridae, Hybotidae ed Empididae). *Quad. Studi Nat. Romagna*, Cesena, 3: 31-35.
- RAFFONE G., 2001 – Ditteri raccolti sul greto del fiume Piave a Negrizia di Ponte di Piave (Treviso) (Empididae, Hybotidae, Ephydriidae, Asteiidae). *Boll. Mus. civ. Stor. Nat. Venezia*, 51 (2000): 1-3.
- ZANGHERI P., 1969 – Repertorio sistematico e topografico della flora e fauna vivente e fossile della Romagna. *Mem. Mus. civ. St. nat. Verona (fuori serie)*, 1 (vol. III): 1065-1076.

---

Indirizzo dell'autore:

Gianni Raffone  
Museo Civico di Storia Naturale  
S. Croce 1730 - Fontego dei Turchi  
I - 30135 Venezia (VE)