

Gabriele Fiumi & Claudio Flamigni

***EUZOPHERODES CHARLOTTAE* (REBEL, 1914)**

**SPECIE NUOVA PER L'ITALIA**

(Insecta Lepidoptera Pyralidae)

**Riassunto**

*Euzopherodes charlottae* (Rebel, 1914) viene segnalata per la prima volta per l'Italia. Vengono inoltre fornite informazioni sull'habitat e sulla fenologia della specie in Emilia-Romagna.

**Abstract**

[*Euzopherodes charlottae* (Rebel, 1914) new to Italy]

*Euzopherodes charlottae* (Rebel, 1914) is reported for the first time from Italy. Information on the habitat and phenology of the species in Emilia-Romagna is also given.

Key words: Lepidoptera, Pyralidae, *Euzopherodes charlottae*, Emilia, Romagna, Italy.

**Introduzione**

Segnaliamo la presenza in Emilia-Romagna di *Euzopherodes charlottae* (Rebel, 1914), non riportata fino ad ora come specie presente in Italia (BASSI et al., 1995; SPEIDEL, 1996).

**Materiale esaminato**

Emilia: Croara (S. Lazzaro di S., BO), 225 m, 17.VII.1987, 24.VIII.1989 (3 es., C. Flamigni leg.); Buca della Gaibola (S. Lazzaro di S., BO), 230 m, 19.VII.1985, 9.VIII.1986 (4 es., C. Flamigni leg.).

Romagna: Monte Mauro (Riolo Terme, RA), 400 m, 6.IX.1988, 17.IX.1992 (3 es., G. Fiumi leg.); Badia della Valle (Marradi, FI), 430 m, 1, 19 e 28.VIII.1992, 26.VIII.1993, 9.VIII.1994, 21.VII.1998 (6 es., A. Usvelli leg.); Calboli (Dovadola, FC), 300 m, 5.VIII.1994 (1 es., G. Fiumi leg.); Santo Stefano (Rocca S. Casciano, FC), 350 m, 13.VIII.1988 (1 es., G. Fiumi leg.).

Tutti gli esemplari sono stati catturati alla lampada.

## Habitat

Tutte le località di cattura si trovano sul versante settentrionale dell'Appennino tosco-emiliano e tosco-romagnolo, ad altitudini comprese tra 225 e 430 m. L'ambiente di volo è caratterizzato dalla presenza di boscaglia a roverella (*Quercus pubescens*), diffusa soprattutto sui versanti più aridi e più caldi delle colline. Nella parte più occidentale dell'area la specie è localizzata in corrispondenza di un ampio affioramento di gessi miocenici, il cui particolare microclima favorisce le presenze floristiche mediterranee.

## Fenologia

In Europa centrale la specie ha un'unica generazione in luglio e agosto (SLAMKA, 1997). Anche nell'Appennino settentrionale il periodo di volo è compreso quasi sempre tra la

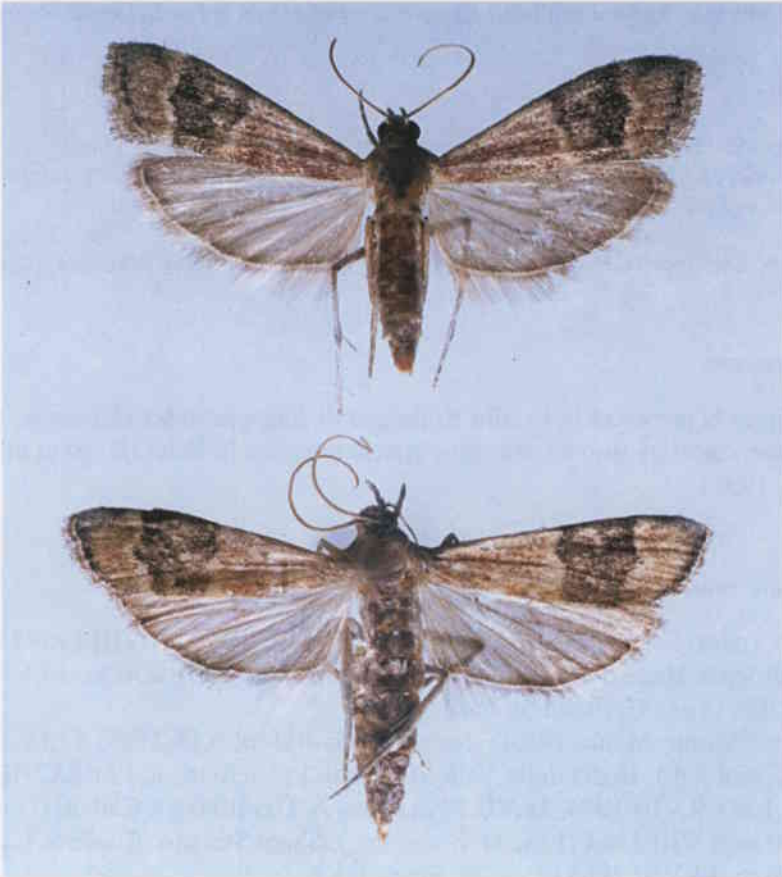


Fig. 1 - *Euzopherodes charlottae*. In alto: Maschio (Romagna). In basso: Femmina (Emilia).

seconda metà di luglio e la fine di agosto. Soltanto a M. Mauro, nei gessi romagnoli, le poche catture sono avvenute nelle prime due decadi di settembre.

### Distribuzione

La specie è nota esclusivamente dell'Europa centromeridionale e del bacino del mediterraneo: Francia, Moravia, Slovacchia centrale e meridionale, Austria (Niederösterreich, Vienna), Ungheria, Romania, Croazia, Serbia, Albania, Bulgaria, Anatolia, Libano, Siria, Israele, Marocco (ROESLER, 1973; SPEIDEL, 1996; SLAMKA, 1997).

### Ringraziamenti

Ringraziamo il signor Adelmo Usvelli di Faenza (RA), che ci ha fornito alcuni dati della sua collezione.

### Bibliografia

BASSI G., PASSERIN D'ENTRÈVES P., SPEIDEL W. & ZANGHERI S., 1995 - *Lepidoptera Pyraloidea*.  
In: MINELLI A., RUFFO S. & LA POSTA S. (eds.) - Checklist delle specie della fauna

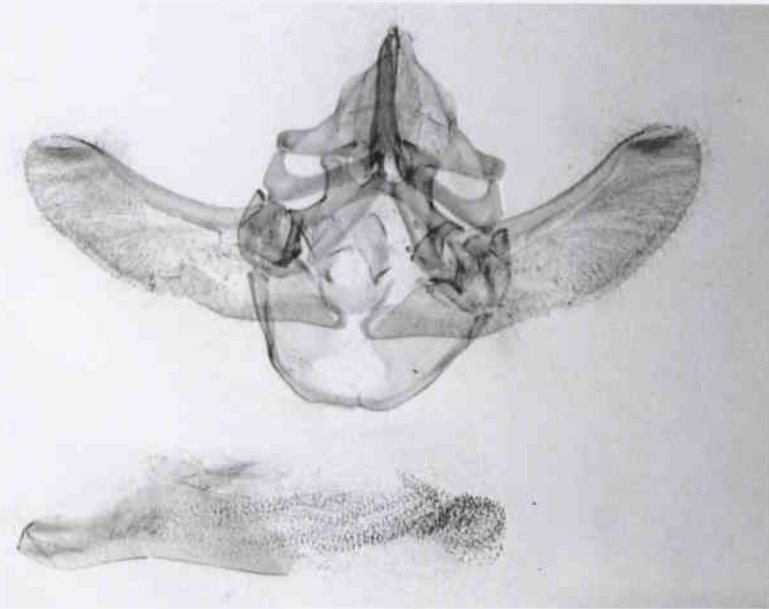


Fig. 2 - Armatura genitale maschile di *Euzophèrodes charlottae*.

italiana. Ed. *Calderini*, Bologna, 87: 1-28.

ROESLER R.U., 1973 - Phycitinae, Trifine Acrobasiina. In: AMSEL, H.G., GREGOR, F. & REISSER, H. (eds.) - *Microlepidoptera Palaearctica 4. Verlag Georg Fromme und Co.*, Wien: 889 pp., 170 pls.

SLAMKA F., 1997 - Die Zünslerartigen (Pyraloidea) Mitteleuropas. Bratislava: 112 pp.

SPEIDEL W., 1996 - Pyralidae (pp. 166-183, 187-196). In: KARSHOLT O. & RAZOWSKI J. (eds.) - *The Lepidoptera of Europe. Apollo Books, Stenstrup*: 380 pp.

---

Indirizzo degli autori:

Gabriele Fiumi  
via Decio Raggi, 167  
I - 47100 Forlì

Claudio Flamigni  
via delle Belle Arti, 21  
I - 40126 Bologna