

Gianni Raffone

***PLATYPALPUS SUBWAGNERI* N. SP.
DELL'APPENNINO TOSCO-EMILIANO**

(Insecta Diptera Hybotidae)

Riassunto

Viene descritta una specie nuova di *Platypalpus* Macquart, 1827 dell'Appennino tosco-emiliano (località tipica: Pistoia, Riserva Naturale di "Campolino dell'Abetone").

Platypalpus subwagneri n. sp., affine a *Platypalpus wagneri* Chvala & Grootaert, 1992, differisce principalmente per la presenza di due setole notopleurali (una in *P. wagneri*), nonché per la morfologia delle nervature alari e dei terminali maschili.

Abstract

[*Platypalpus subwagneri* n. sp. from Tuscan-Emilian Apennines]

Platypalpus subwagneri n. sp. from Tuscan-Emilian (Northern) Apennines (type locality: Italy, Pistoia, Natural Reserve "Campolino dell'Abetone") is described. The new species is related to *Platypalpus wagneri* Chvala & Grootaert, 1992, and differs from it in having two notopleural bristles, for the diversity of wing venations, as well as for the shape of male terminalia.

Key words: Diptera Hybotidae, *Platypalpus*, new species, Apennines, Italy.

Introduzione

La Riserva Naturale di "Campolino dell'Abetone" a circa 1500 m s.l.m., fa parte della più ampia "Riserva Naturale di Pian degli Ontani", situata nel comune di Cutigliano (Pistoia), nell'alto corso del torrente Sestaione.

È costituita da una foresta mesoigrofila, dominata dalla faggeta. Si può considerare un relitto di foresta planiziaria.

***Platypalpus subwagneri* n. sp.**

Derivatio nominis

La nuova specie è affine a *Platypalpus wagneri* Chvala & Grootaert, 1992; da qui la denominazione latina.

Descrizione

♂ e ♀ – Capo nero, lucido, ricoperto da tomentosità giallastra e da sparsa e irregolare peluria gialla. Fronte parallela, larga quanto il triangolo ocellare, ricoperta da tomentosità argentea; faccia stretta, lucida, parallela fino all'area clipeale; clipeo bruno, lucido. Palpo giallo, globulare, con setola apicale gialla; proboscide gialla. Una setola verticale gialla, due ocellari gialle proclinate, delle quali la posteriore lunga metà della anteriore. Antenna gialla; postpedicello, il doppio più lungo che largo, con apice bruno; arista bruna, lunga quanto i primi tre articoli presi insieme. Torace giallo dorato lucido, comprese le pleure. Chetotassi: una setola postpronotale, due notopleurali, una serie irregolare di piccole intralari, una sopralare, una postalare, due serie regolari di acrosticali, irregolari dopo la sutura trasversale; due serie di piccole irregolari dorsocentrali più una lunga prescutellare; due scutellari apicali, delle quali l'esterna lunga metà della apicale (tutta la setolazione del torace gialla). Ala giallastra; M4+5 e M parallele fino all'apice. Bilanciere giallo; capitulum una volta e mezza più lungo che largo. Zampe gialle, comprese le anche, escluso l'ultimo articolo tarsale, imbrunito nella metà apicale, ricoperte da irregolare peluria gialla. Femore mediano con due serie regolari di setole dentiformi ventrali brune e una serie regolare di lunghe posteroventrali gialle; tibia mediana di un quarto più corta del femore, con due serie regolari di setole dentiformi brune per tutta la lunghezza; sperone apicale della tibia mediana giallo, arrotondato all'apice, appena più corto della larghezza delle tibia all'apice.

Il ♂, simile nell'aspetto alla ♀, presenta nella regione postsuturale prescutellare una piccola area triangolare, ricoperta da irregolare microscultura, mentre nella ♀ la stessa superficie si presenta liscia e lucida.

Lunghezza mm 3,5.

Lunghezza ala mm 3.

Description

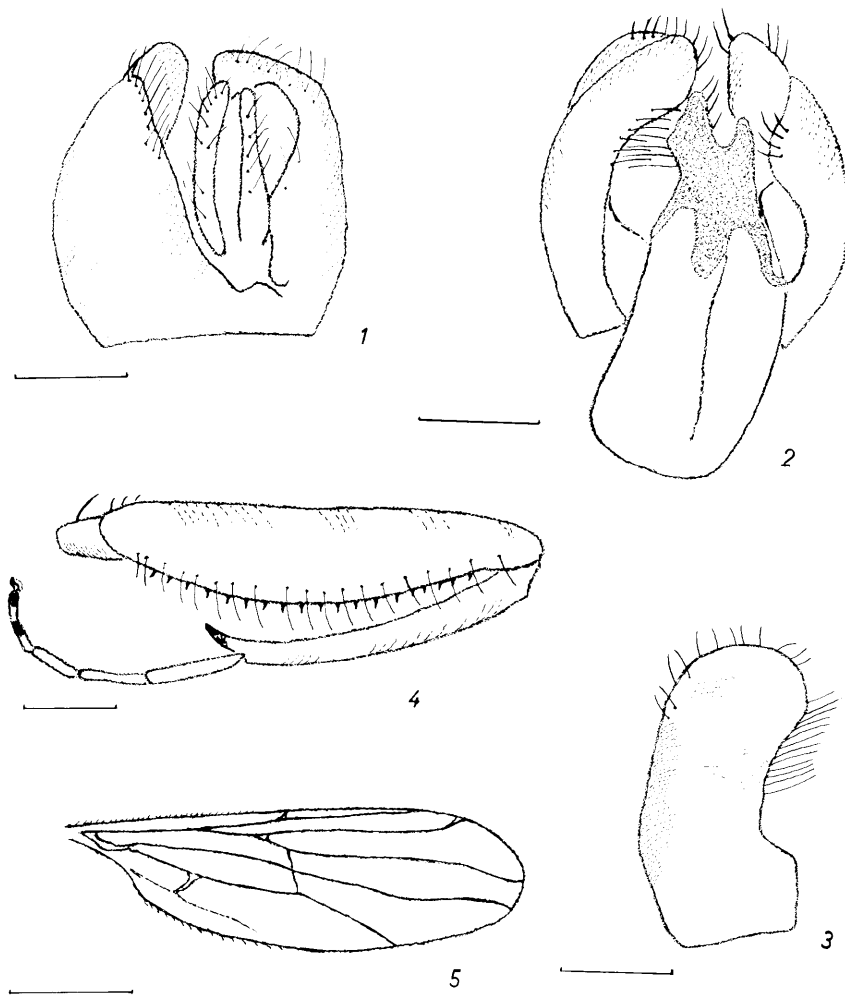
Platypalpus subwagneri n. sp.

♂ and ♀ – Head black, shining, yellowish dusted and with irregular yellowish hairs. Frons parallel, as wide as ocellar triangle, silvery dusted; face narrow, shining, parallel up to clypeus; clypeus brown, shining. Palpus yellow, globular, with yellow apical bristle; proboscis yellow. A vertical yellow bristle, two yellow ocellars, proclinate, of which the posterior half as long as the anterior. Antenna yellow; postpedicellus twice longer than wide, brown at tip. Arista brown, as long as the first three articles together.

Thorax shining, golden yellow, inclusive pleurae. Chaetotaxy: one postpronotal, two notopleural, one sopralar, a series of small intralar, one postalare, two series of regular acrostical, irregular after transverse suture; two series of small irregular dorsocentral and a long prescutellar; two apical scutellar, of which the external as long as half the apical (all bristles of thorax yellow). Wing yellowish; M4+5 and M parallel up to tip. Halteres yellow; capitulum once and half longer than wide. Legs

yellow, inclusive of the coxae, last article of tarsus however excepted, brown in the apical half, with irregular yellow hairs. Middle femur with two series of regular ventral bristles, brown, in form of teeth, and a regular series of long posteroventral yellow bristles; middle tibia three quarter the length of the femur, with two regular series of bristles in form of teeth, along the whole length; apical spur of middle tibia yellow, rounded at tip, hardly shorter than tibia width at tip.

Female resembling male, but the latter in postsutural prescutellar region with a

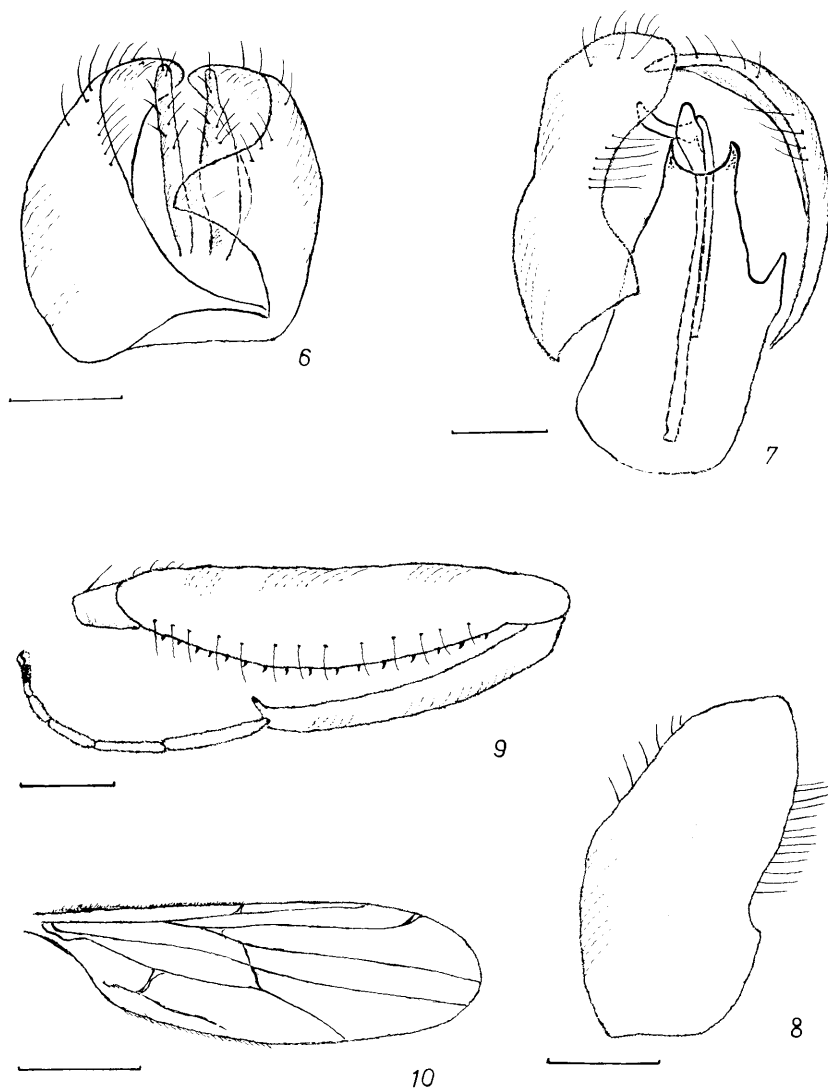


Figg. 1-5. *Platypalpus wagneri* Chvala & Grootaert, 1992: 1. terminali maschili in visione epandriale con cerci anali (scala = 0,1 mm); 2. terminali maschili in visione ipandriale (scala = 0,1 mm); 3. surstilo destro (scala = 0,1 mm); 4. zampa mediana in visione dorsale (scala = 0,25 mm); 5. ala (scala = 0,75 mm). (da CHVALA, 1975; leggermente modificati).

small triangular area with irregular microsculpture, whereas in the female the same area is even and shiny.

Length mm 3,5

Wing length mm 3.



Figg. 6-10. *Platypalpus subwagneri* n. sp. (Olotipo): 6. terminali maschili in visione epandriale con cerci anali (scala = 0,1 mm); 7. terminali maschili in visione ipandriale (scala = 0,1 mm); 8. surstilo destro (scala = 0,1 mm); 9. zampa mediana in visione dorsale (scala = 0,25 mm); 10. ala (scala = 0,75 mm).

Materiale tipico

Olotipo ♂ e due paratipi ♀♀ conservati in etanolo con cartellino bianco a stampa (mm 8 x 55) riportante “ITALY – Abetone (pt) – Ris. Nat. Pistoiesi – Campolino m 1500, 17.VII – 8.VIII.2001 legit Lab. Bosco Fontana, Malaise trap State Forestry Corps – NRBF coll.”; cartellino di determinazione manoscritto applicato esternamente alla fialetta (mm 30 x 10) e cartellino rosso (mm 20 x 9) riportante “Holotypus ♂” e “Paratypus ♀”. L’olotipo è stato privato dei genitali esterni, preparati in tubetto con glicerina e inserito nella propria fialetta.

Il materiale è stato raccolto nelle campagne di ricerca del laboratorio per il monitoraggio della biodiversità faunistica del Corpo Forestale dello Stato con fondi del Ministero Ambiente – Servizio Conservazione Natura.

L’olotipo e un paratipo sono conservati nelle collezioni del Corpo Forestale dello Stato (Laboratorio Bosco della Fontana di Mantova) e un paratipo nelle collezioni del Museo Civico di Storia Naturale di Venezia.

Discussione

Platypalpus subwagneri n. sp., affine a *Platypalpus wagneri* Chvala & Grootaert, 1992, differisce principalmente per la presenza di due setole notopleurali (una in *P. wagneri*), due serie di acrosticali (una in *P. wagneri*), due scutellari gialle (una sola scutellare, nera, in *P. wagneri*), le nervature alari R4+5 e M parallele (divergenti al centro in *P. wagneri*), nonché per i caratteri genitali (Figg. da 1 a 10).

Ringraziamenti

Ringrazio vivamente il Dr. Franco Mason, del Corpo Forestale dello Stato, per avermi affidato in studio il materiale oggetto del presente lavoro.

Bibliografia

CHVALA M., 1975 - The Tachydromiidae (Dipt. Empididae) of Fennoscandia and Denmark. *Fauna Ent. scand.*, Stenstrup, 3: 1–337.

Indirizzo dell’autore:

Gianni Raffone
Museo Civico di Storia Naturale
Santa Croce, 1730, Fontego dei Turchi
I-30135 Venezia