

Gianni Raffone

Descrizione di una nuova specie di *Hydrellia* della Romagna

(Insecta Diptera Ephydriidae)

Riassunto

Viene descritta una nuova specie di *Hydrellia* Robineau-Desvoidy, 1830 della Romagna: *Hydrellia riparia* n. sp. simile a *Hydrellia modesta* Loew, 1860, ne differisce per i seguenti caratteri: il flagellomero lungo il doppio del pedicello; il femore mediano con una serie di setole posteroventrali; le setole dorsocentrali postsuturali cadenti nella prima metà dell'area postsuturale, nonché per la morfologia dei genitali maschili.

Abstract

[*Description of a new species of Hydrellia Robineau-Desvoidy, 1830 from Romagna (Insecta Diptera Ephydriidae)*]

A new species of *Hydrellia* from Romagna (Italy) is described: *Hydrellia riparia* n. sp. is related to *Hydrellia modesta* Loew, 1830, from which it differs in having the flagellomere twice as long as the pedicel (as long as the pedicel in *H. modesta*); the median femur with a row of posteroventral setae (absent in *H. modesta*); the dorsocentral postsutural setae are present in the first half of postsutural area (in the second half in *H. modesta*), and for the different shape of the male terminalia.

Key words: Diptera Ephydriidae, *Hydrellia*, new species, Romagna, Italy.

Introduzione

Da un controllo di alcuni esemplari di ditteri Ephydriidae della collezione del Museo di Storia Naturale di Venezia ho potuto rilevare una specie nuova di *Hydrellia* Robineau-Desvoidy, 1830, della Romagna, della quale espongo la descrizione.

Il materiale è stato sudiato utilizzando BECKER (1926), CANZONERI & MENEGHINI (1983, 1985), CANZONERI & RAMPINI (1989), CANZONERI & VIENNA (1987), COLLIN (1966), MATHIS & ZATWARNICKI (1995), ZATWARNICKI (1986).

Descrizione

Hydrellia riparia n. sp.

Materiale tipico: Olotipo ♂ di Ravenna, Casal Borsetti, 18.vi.1977. L'addome e i

terminali maschili conservati in microfiala posta sotto l'esemplare.
Lunghezza: mm 1,9.

Descrizione.

Maschio: Capo: fronte nera ricoperta di pruinosità nera; margine oculare bruno, ricoperto di fine pubescenza bruna; faccia e lunula argentee; area genale argentea; palpo giallo; indice genale 1:4; antenna nera; flagellomero lungo il doppio del pedicello; chetotassi del capo: 2 setole verticali; 2 orbitali; 2 ocellari, delle quali la superiore lunga tre volte l'inferiore; 6 setole facciali; area genale con 1 lunga setola centrale e 3 o 4 piccole setole irregolari; arista con 8 setole.

Torace: scuto nero, lucido, con leggera pubescenza dorata ai margini; scutello nero, lucido e ricoperto di pubescenza dorata; pleure nere, opache; chetotassi del torace: 2 lunghe setole acrosticali prescutellari; 3 omerali; 1 dorsocentrale presuturale; 2 dorsocentrali postsuturali cadenti nella prima metà dell'area postsuturale; 2 notopleurali; 3 intralari; 2 prealari; 2 postalari; 3 setole scutellari (1 apicale, 1 basale e 1 intermedia, lunga quanto la metà della altre); 4 anepisternali; 1 catepisternale; ala grigia, leggermente più scura nell'area superiore fino alla nervatura M; una serie di lunghe setole fra la frattura costale e la frattura omerale; 8 setole lungo la nervatura radiale; indice costale 1:4; bilanciere giallo; zampe: anche nere; femore anteriore nero; femori mediano e posteriore bruni; tibie nere; tarsi giallo-bruni; femore anteriore con una serie di setole posteroventrali e una serie di posterodorsali; femore mediano con una serie di anteroventrali e una serie di posteroventrali; femore posteriore con una serie di anteroventrali; tibia anteriore con setole sparse, irregolari; tibia mediana con una serie di setole posteroventrali; tibia posteriore con una serie di anteroventrali; tarso anteriore e mediano con sparsa e irregolare peluria; basitarso del tarso posteriore con una serie di setole ventrali.

Addome: nero, lucido, finemente zigrinato; 5° tergite lungo quanto il 4° più metà del terzo.

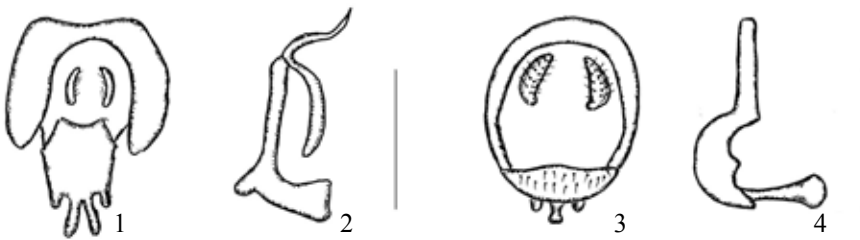


Fig. 1-2: Terminali maschili *Hydrellia modesta* Loew, 1830. 1: Epandrio in visione ventrale. 2: Fallopodema in visione laterale (scala di misura = 0.1 mm)

Fig. 3-4: Terminali maschili *Hydrellia riparia* n. sp. (olotipo) (Romagna, Ravenna, Casal Borsetti). 3: Epandrio in visione ventrale. 2: Fallopodema in visione laterale (scala di misura = 0.1 mm).

Terminali maschili: epandrio tondeggianti; cerco appuntito all'apice; lobi apicali dei surstili piccoli e tondeggianti, salvo il lobo centrale più stretto e sporgente; falloapodema stretto con processo distale arrotondato e clavato.

Femmina: sconosciuta.

Diagnosi: *Hydrellia riparia* n. sp. è simile a *Hydrellia modesta* Loew, 1860 per il palpo giallo, per l'antenna nera e la presenza di una setola dorsocentrale presuturale, ma ne differisce principalmente per i seguenti caratteri: flagellomero lungo il doppio del pedicello (lungo quanto il pedicello in *H. modesta*); femore mediano con una serie di setole posteroventrali (assenti in *H. modesta*); le setole dorsocentrali postsuturali cadenti nella prima metà dell'area postsuturale (seconda setola prescutellare in *H. modesta*); lobi apicali dei surstili piccoli e tondeggianti (lunghe e ricurvi in *H. modesta*), falloapodema stretto, allungato e clavato apicalmente (corto, largo e troncato apicalmente in *H. modesta*) (Figg. 1-4).

Derivatio nominis: il nome attribuito deriva dall'ambiente ripario del luogo di raccolta della specie.

Ringraziamenti

Ringrazio la direzione del Museo di Storia Naturale di Venezia per avermi concesso di esaminare la collezione ditterologica.

Bibliografia

- BECKER TH., 1926 – Ephydriidae. In: Die Fliegen der Palaearktischen Region (Lindner ed.). *Schweizerbart*, Stuttgart, 56: 1-115.
- CANZONERI S. & MENEGHINI D., 1983 – Ephydriidae e Canacidae. Fauna d'Italia, *Edizioni Calderini*, Bologna, Vol. 20: 337 pp..
- CANZONERI S. & MENEGHINI D., 1985 – Ricerche condotte dal prof. A. Giordani Soika al Lido di Volano: una nuova specie di *Hydrellia* (Diptera, Ephydriidae). *Lavori – Società Veneziana di Scienze Naturali*, Venezia, 10: 21-22.
- CANZONERI S. & RAMPINI L., 1989 – Una nuova specie di *Hydrellia* italiana (Diptera, Ephydriidae). *Lavori – Società Veneziana di Scienze Naturali*, Venezia, 14 (Parte I°): 15- 17.
- CANZONERI S. & VIENNA P., 1987 – Ricerche ditterologiche alle sorgenti del fiume Sile (Veneto). II. Ephydriidae (Diptera, Cyclorrhapha). *Lavori – Società Veneziana di Scienze Naturali*, Venezia, 12: 39-46.
- COLLIN J.E., 1966 – A contribution towards the knowledge of the male genitalia of species of *Hydrellia* (Diptera, Ephydriidae). *Bollettino del Museo Civico di Storia Naturale di Venezia*, XVI: 7-18.
- MATHIS W.N. & ZATWARNICKI T., 1995 – World catalog of shore flies (Diptera: Ephydriidae).

Memoirs on Entomology, International (Virendra K. Gupta ed.), *Associated Publishers*, Gainesville, U.S.A., 423 pp..

ZATWARNICKI T., 1986 – New synonymus of Palearctic *Hydrellia* (Diptera, Ephydriidae).
Bulletin Entomologique de Pologne, 56: 133-141.

Indirizzo dell'autore:

Gianni Raffone,
via del Bosso, 5
I-30174 Venezia (Italia).
e-mail: gianni.raffone@virgilio.it