

Gianni Raffone

Una nuova specie di *Crossopalpus* Bigot, 1857 del Marocco

(Insecta Diptera Hybotidae)

Riassunto

Viene descritta una nuova specie di *Crossopalpus* Bigot, 1857: *Crossopalpus atlanticus* n. sp. simile a *Crossopalpus pilipes* (Loew, 1859) ne differisce principalmente per i seguenti caratteri: femore anteriore con 1 setola dorsale al quarto apicale (3 setole dorsali alla metà apicale in *C. pilipes*), i tarsi gialli e ricoperti di setole gialle (neri e senza setole in *C. pilipes*), un contorno di lunghe setole apicali gialle alla tibia anteriore (assente in *C. pilipes*), 4 setole anteroventrali alla metà apicale del femore posteriore (6 setole regolari posteroventrali in *C. pilipes*), una serie di setole anteroventrali alla tibia posteriore (assente in *C. pilipes*), il basitarso posteriore ricoperto di lunghe setole gialle (assenti in *C. pilipes*), nonché per la morfologia dei genitali maschili.

Abstract

[*A new species of Crossopalpus Bigot, 1857 from Morocco. (Insecta Diptera Hybotidae)*]

A new species of *Crossopalpus* Bigot, 1857 is described: *Crossopalpus atlanticus* n. sp. is related to *Crossopalpus pilipes* (Loew, 1859), from which it differs for the following characters: fore femur with 1 dorsal seta at apical fourth (3 dorsal setae at apical half in *C. pilipes*), tarsi yellow covered with yellow setae (tarsi black and lacking setae in *C. pilipes*), fore tibia surround of long yellow apical setae (apical setae absent in *C. pilipes*), 4 anteroventral setae at apical half of hind femur (6 regular posteroventral setae in *C. pilipes*), hind tibia with a row of anteroventral setae (absent in *C. pilipes*), hind basitarsus covered with long yellow setae (absent in *C. pilipes*) and for the different shape of male terminalia.

Key words: Diptera Hybotidae, new species, Morocco.

Introduzione

Esaminando una serie di esemplari di ditteri Hybotidae della collezione ditterologica del Museo di Storia Naturale di Venezia, ho rilevato una nuova specie di *Crossopalpus* Bigot, 1857, della quale espongo la descrizione.

Il materiale è stato studiato utilizzando BECKER (1902,1913), BEZZI (1899), CHVÁLA (2012), CZERNY & STROBL (1909), ENGEL & FREY (1938/1956), KOVALEV (1972), LOEW (1859) e MELANDER (1918, 1928).

***Crossopalpus atlanticus* n. sp.**

Materiale tipico: n. 1 Olotipo ♂, n. 1 paratipo ♂ e n. 1 paratipo ♀ del Marocco,

Mohammedia (Fedala) (zona litoriparia marina), 27.vi.1951, A. Giordani Soika leg.. L'addome e i genitali dell'olotipo conservati in microfiala assieme all'esemplare. Materiale conservato nella collezione ditterologica del Museo di Storia Naturale di Venezia.

Descrizione

Lunghezza mm 1,8-1,9.

Maschio: Capo nero, lucido; occipite ricoperto di irregolare peluria bruna; 1 setola ocellare; 1 setola verticale; area genale ricoperta di tomentosità grigio-argentea; fronte nera, lucida, larga, nell'area mediana, quanto la faccia; faccia nera, lucida; clipeo nero, lucido; membrana clipeo-labiale ricoperta di fine tomentosità nera; margine della membrana clipeo-labiale con una frangia di piccole setole gialle; palpo nero, ricoperto di pubescenza grigia, con una lunga setola apicale nera; proboscide nera; indice genale 1:3; antenna nera; pedicello con setola apicale lunga quanto il flagellomero; flagellomero tondeggiante con arista inserita in posizione dorso-apicale; arista nera, lunga tre volte i primi tre articoli antennali.

Torace: scuto nero, lucido, interamente ricoperto di rada e irregolare peluria nera; scutello nero lucido; pleure nere, lucide, esclusi il prosterno e il margine posteriore dell'anepimeron, ricoperti di tomentosità grigia; proepisterno ricoperto di irregolare pubescenza grigia; setole acrosticali piccole, irregolari, confuse con la

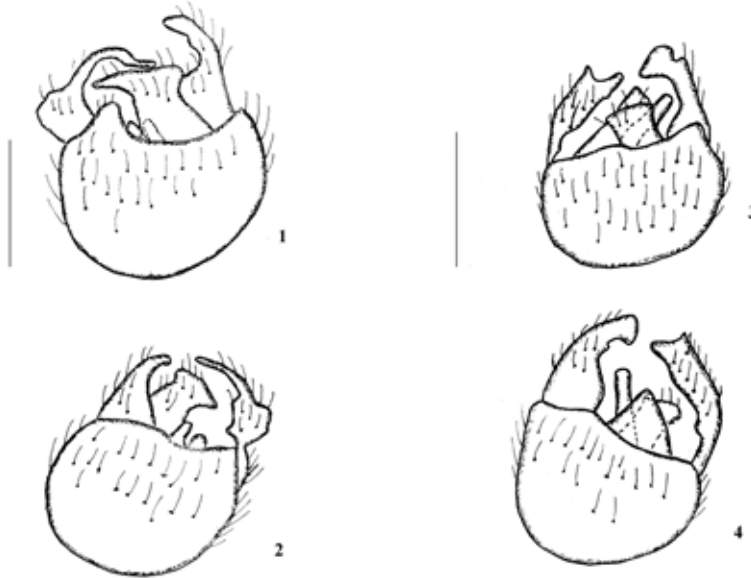


Fig. 1-2. *Crossopalpus pilipes* (Loew, 1859) (Tunisia, Bahiret el Bibane). 1- Terminali maschili in visione dorsale; 2- Terminali maschili in visione ventrale.

Scala: 0,1 mm.

Fig. 3-4. *Crossopalpus atlanticus* n. sp.. (Marocco, Mohammedia). 3- Terminali maschili in visione dorsale; 4- Terminali maschili in visione ventrale.

Scala: 0,1 mm.

peluria; 1+3 setole dorsocentrali; 1 omerale; 1 postomerale; 2 intralari; 1 prealare; 1 postalare; 1 lunga scutellare apicale e 1 più piccola laterale; ala giallastra con nervature giallo-brune; nervatura R_{4+5} diritta, leggermente divergente al margine alare; nervatura M_1 ondulata nell'area centrale; indice costale 1,5:2; bilanciere bianco; zampe con anche e trocanteri giallo-bruni; femori bruni; tibia anteriore gialla; tibie mediana e posteriore giallo-brune; tarsi e pulvilli gialli; femori ricoperti di irregolare peluria gialla; femore anteriore con 1 setola dorsale al quarto apicale e 1 setola anteroventrale all'apice; femore mediano con una serie regolare di 7 setole dorsali; femore posteriore con 4 lunghe setole anteroventrali alla metà apicale una serie di piccole e irregolari setole gialle anteroventrali; tibia anteriore con una serie di lunghe setole anterodorsali alla metà apicale e un contorno di lunghe setole apicali; tibia mediana con una piccola serie regolare di setole anteroventrali e una serie regolare di posterodorsali; tibia posteriore con tre lunghe setole nere anterodorsali (al terzo basale, alla metà e al terzo apicale) e due lunghe posterodorsali (al terzo basale e alla metà); una serie regolare di setole anteroventrali; sperone apicale lungo metà del basitarso; tarso anteriore ricoperto di setole irregolari gialle, più lunghe al quinto tarsomero; tarso mediano ricoperto di setole irregolari gialle; basitarso mediano con 4 lunghe setole brune anteroventrali; tarso posteriore ricoperto di setole irregolari gialle; basitarso posteriore lungo un terzo della tibia, con lunghe, robuste e irregolari setole gialle e una serie di 6 setole brune anteroventrali.

Addome: tergiti bruni, lucidi, ricoperti di sparsa peluria gialla; sterniti bruni, ricoperti di lunghe e folte setole irregolari gialle.

Terminali maschili: ipandrio largo, tondeggiante; surstilo destro pedunculato alla base, indi allargato verso l'apice; apice convesso superiormente; surstilo sinistro stretto alla base ed allargato verso l'apice; epandrio largo, subtriangolare; cerco destro largo quanto l'apice del surstilo sinistro; cerco sinistro stretto e sottile.

Femmina: simile al maschio.

Diagnosi: *Crossopalpus atlanticus* n. sp. è simile a *Crossopalpus pilipes* (Loew, 1859) per la presenza di tre setole anterodorsali e due posterodorsali alla tibia posteriore e dello sperone apicale lungo un terzo del basitarso posteriore, ma ne differisce principalmente per i seguenti caratteri: indice genale 1:3 (1:6 in *C. pilipes*), femore anteriore con 1 setola dorsale al quarto apicale (3 setole dorsali alla metà apicale in *C. pilipes*), i tarsi gialli e ricoperti di setole gialle (neri e senza setole in *C. pilipes*), un contorno di lunghe setole apicali gialle alla tibia anteriore (assente in *C. pilipes*), 4 setole anteroventrali alla metà apicale del femore posteriore (6 setole regolari posteroventrali in *C. pilipes*), una serie di setole anteroventrali alla tibia posteriore (assente in *C. pilipes*), il basitarso posteriore ricoperto di lunghe setole gialle (assenti in *C. pilipes*), l'indice costale 1,5:2 (2:2 in *C. pilipes*), la presenza agli sterniti addominali di lunghe e folte setole gialle (assenti in *C. pilipes*), il surstilo destro pedunculato alla base e allargato verso l'apice (largo alla base e lungo e stretto verso l'apice in *C. pilipes*), il surstilo sinistro stretto alla base ed allargato verso l'apice (largo alla base e stretto verso l'apice in *C. pilipes*), l'epandrio largo e subtriangolare (largo e quadrangolare

in *C. pilipes*), il cerco destro largo quanto l'apice del surstilo sinistro (piccolo e tondeggiante il *C. pilipes*), il cerco sinistro stretto e sottile (piccolo e tondeggiante in *C. pilipes*) (Figg. 1-4).

Derivatio nominis: dal luogo di raccolta degli esemplari, sulla costa dell'oceano Atlantico.

Ringraziamenti

Ringrazio la Direzione del Museo di Storia Naturale di Venezia per avermi concesso l'esame delle collezioni ditterologiche.

Bibliografia

- BECKER TH., 1902 – Aegyptische Dipteren. *Mitteilungen aus dem Zoologischen Museum in Berlin*, Berlin, 2 (2): 1-195.
- BECKER TH., 1913 – Dipteren aus Marokko. *Ezhegodnik Zoologicheskogo Muzeja Imperatorskoj Akademii Nauk*, St. Petersburg, 18: 84-85.
- BEZZI M., 1899 – Contribuzioni alla fauna ditterologica italiana. *Bollettino della Società entomologica italiana*, 30: 121-164.
- CHVÁLA M., 2012 – Hybotidae. In: Pape T. & Beuk P., *Fauna Europaea*, Version 2.5, <http://faunaeur.org>
- CZERNY L. & STROBL G., 1909 – Spanische Dipteren. III. Beitrag. *Verhandlungen der Zoologisch-Botanischen Gesellschaft in Wien*, 59: 121-301.
- ENGEL E.O. & FREY R., 1938/1956 – Empididae. In: Die Fliegen der palaearktischen Region (E. Lindner, ed.). *Schweizerbart*, Stuttgart, IV, 4: 1-639.
- KOVALEV V. G., 1972 – Diptera of the genera *Drapetis* Mg, and *Crossopalpus* Bigot from the European part of the USSR. *Entomologicheskoe Obozrenie*, St. Petersburg, 51: 173-196 (In Russo).
- LOEW H., 1859 – Neue Beiträge zur Kenntnis der Dipteren. Sechster Beitrag. Königlichen Realschule zu Meseritz, Programm 1859: 1-50.
- MELANDER A. L., 1918 – The Dipterous genus *Drapetis*. *Annals of the Entomological Society of America*, Washington, 11: 183-221.
- MELANDER A.L., 1928 – Diptera, fam. Empididae. In: *Genera Insectorum*, Bruxelles, (1927) 185: 1-434.

Indirizzo dell'autore:

Gianni Raffone

via Bosso, 5 30174 Venezia (Italia)

e-mail: gianni.raffone@virgilio.it