

Gianluca Magnani

***Chrysobothris (Abothris) gianassoi* nuova specie del medio oriente**

(Insecta: Coleoptera: Buprestidae: Chrysobothrini)

**Riassunto**

Viene descritto un nuovo *Chrysobothris* Eschscholtz, 1829, appartenente al sottogenere *Abothris* Semenov & Richter, 1934, dell'Iran (monti Zagros e province di Yazd e Kerman) e della Turchia centro-orientale, tassonomicamente vicino a *C. (A.) samai* Curletti & Magnani, 1988.

**Abstract**

[*Chrysobothris (Abothris) gianassoi* new species from Middle East (Insecta: Coleoptera: Buprestidae: Chrysobothrini)]

A new *Chrysobothris* Eschscholtz, 1829, from the subgenus *Abothris* Semenov & Richter, 1934, is described from Iran (Zagros Range and provinces of Yazd and Kerman) and central-eastern Turkey. The new species is taxonomically close to *C. (A.) samai* Curletti & Magnani, 1988. An English translation of the comparative notes is given in Appendix.

Keys-words: Coleoptera, Buprestidae, *Chrysobothris*, *Abothris*, new species, Iran, Turkey.

***Chrysobothris (Abothris) gianassoi* n. sp.** (Figg. 1, 2, 5, 6, 9, 10, 11, 15, 16)

**Materiale esaminato.**

Holotypus ♂: IRAN (Fārs) 2225m, S of Dašt-e Aržan, 29°33'31"N 51°56'45"E, 1.V.2016, D. Baiocchi leg., ex larva *Prunus* sp. 11.VIII.2016. (collezione G. Magnani, Cesena)

Allotypus ♀: stessi dati dell'holotypus. (collezione G. Magnani, Cesena)

Paratipi: stessi dati dell'holotypus 1♂1♀; TURKEY (Mardin prov.), Hop Geçidi 1100 m., 37°22'06"N 40°51'24"E, 8-10.V.2014 Baiocchi leg./ ex larva *Prunus* sp. 19.VI.2014 (1♂); IRAN - Fārs, Mian Jangal - 40 km. N. Fasa, m. 1750, 15.V.2005, leg. G. Magnani, ex larva *Prunus* sp. 12.V.2005 (1♀); IRAN - Fārs, Mian Jangal - 40 km. N. Fasa, m. 1750, 15.V.2005, leg. G. Magnani, ex larva *Prunus* sp. 24/27.V.2005 (1♂,2♀♀); IRAN - Fārs, Qader Abad - N. Shiraz, m. 2200, 11.V.2005, leg. G. Magnani, ex larva *Prunus dulcis* 24/31.V.2005 (1♂,5♀♀); IRAN - Lorestān, 10/15 km SW Dorud, m. 1500, 21/23.V.2005, leg. G. Magnani, ex larva *Prunus* sp. 26.VI.2005 (1♂); IRAN - Lorestān, 10/15 km SW Dorud, m. 1500, 21/23.V.2005, leg. G. Magnani, ex larva *Prunus* sp. 2.VII.2005 (1♂,1♀); IRAN - Lorestān, 10/15 km SW Dorud, m. 1500, 30.IV.2007, leg. G. Magnani, ex larva *Prunus* sp. 14/28.VII.2007 (4♀♀); IRAN - Lorestān, 10/15 km SW Dorud, m. 1500, 30.IV.2007, leg.

G. Magnani, ex larva *Prunus* sp. 14/16.VI.2007 (1♂,1♀); IRAN - Fārs, Dasht-e Arjan, m. 2000, 12.V.2005, leg. G. Magnani, ex larva *Prunus arabica* 31.V.2005 (1♂); IRAN - Fārs, 8 km. W. Dasht-e Arjan, m. 2055, 25.IV.2007, leg. G. Magnani, ex larva *Prunus arabica* 4.VIII.2008 (2♀♀); IRAN - Fārs, 8 km. W. Dasht-e Arjan, m. 2055, 25.IV.2007, leg. G. Magnani, ex larva *Prunus arabica* VI.2009 (1♂); IRAN - Būyer Ahmad-o-Kūhgīlūye, Sisaht dint., m. 2370, 26.IV.2007, leg. G. Magnani, ex larva *Prunus* sp. 18/28.VI.2007 (3♂♂,1♀); IRAN - Būyer Ahmad-o-Kūhgīlūye, Sisaht dint., m. 2370, 26.IV.2007, leg. G. Magnani, ex larva *Prunus* sp. 8/18.VII.2007 (2♂♂,♀); IRAN - Lorestān, m. 1500, 22 km N. Kāmyārān, 34°57'20"N 46°58'38"E, 2.VI.2012, leg. G. Magnani, ex larva *Prunus* sp. 26.VI.2012 (1♀); IRAN - Lorestān, m. 1500, 22 km N. Kāmyārān, 34°57'20"N 46°58'38"E, 2.VI.2012, leg. G. Magnani, ex larva *Prunus* sp. VII.2012 (1♂); IRAN - Lorestān, m. 1500, 22 km N. Kāmyārān, 34°57'20"N 46°58'38"E, 2.VI.2012, leg. G. Magnani, ex larva *Prunus* sp. 19.IV.2015 (1♂); IRAN (Fārs) 2225m, S of Dašt-e Aržan, 29°33'31"N 51°56'45"E, 1.V.2016, leg. G. Magnani, ex larva *Prunus* sp. 6.VI.2016 (1♂); IRAN (SSE Yasuj) 2390m, (Būyer Ahmad-o-Kūhgīlūye) NE of Malashoreh pass., 30°29'24"N 51°39'29"E, 10/13.V.2016, G. Magnani leg., ex larva *Prunus* sp. 10.VIII.2016 (1♂); IRAN - Lorestan prov., Dorud, Lanjabad, elev. 1670m, 33.433°N 49.029°, +/- 300, M. Kafka lgt., 2016 (1♀); IRAN (Kordestān) 1500m., 22 Km N Kāmyārān, 34°57'20.6"N 46°58'38.4"E, 2.VI.2012 D. Baiocchi leg. / ex larva *Crataegus* sp. 20.VI.2012 (2♀♀); IRAN (Lorestān) 1400m., SW Dorud, 33°25'18.5"N 48°59'45.4"E, 30.IV.2007 D.Baiocchi leg. / ex larva *Prunus* sp. 25.V-27.VI.2007 (6♂♂,2♀♀); IRAN env. Sisaht 2400m., (Būyer Ahmad-o-Kūhgīlūye), Dena Nat. Reserve, 30°52'46"N 51°25'12"E, 26.IV.2007 D.Baiocchi leg. / ex larva *Prunus* sp. 26.V-20.VI.2007 (16♂♂,8♀♀); IRAN (Fārs) W Sarvestān, (40 Km NW Fasā) 1730m., Kūh-e Mian Jangal, 29°09'33"N 53°24'16"E, 15-16.V.2005 Baiocchi leg. / ex larva *Prunus* sp. 16.V.2005 (1 ex.); Iran - Fārs, Dasht-e Arjan, m. 2040, 12.V.2005, leg. D. Gianasso, ex larva *Prunus* sp. 9/19.VII.2006 (5 exx.); Iran - Buyer Ahmad-&-Kuhgiluye, Sisaht dint., m. 2370, 26.IV.2007, leg. D. Gianasso, ex larva *Prunus* sp. 23/28.VI.2007 (6 exx.); Iran - Buyer Ahmad-&-Kuhgiluye, Sisaht dint., m. 2370, 26.IV.2007, leg. D. Gianasso, ex larva *Prunus* sp. 6.2007 (2 exx.); Iran - Buyer Ahmad-e-Kuhgiluye, Sisaht dint., m. 2370, 26.IV.2007, leg. D. Gianasso, ex larva *Prunus* sp. X.2007 (1 ex.); N.W. Iran - Azarbaygan-e Garbi, 40 km. S. Orumiye, m.1400, 15.V.2002, leg. D. Gianasso, ex larva *Prunus* sp. VI.2003 (2 exx.); W. Iran - Azarbaygan-e-Garbi, 40 km. S.Orumiye, m.1400, 27.V.2005, leg. D. Gianasso, ex larva *Prunus* sp. 6.VII.2005 (1 ex.); S. Iran - Fārs, 40 km. NO. di Fasa, m. 1750, 15.5.2005, leg. D. Gianasso, ex larva *Prunus* sp. 3.VI.2005 (1 ex.); S. Iran - Fārs, 40 km. NO. di Fasa, m. 1750, 15.5.2005, leg. D. Gianasso, ex larva *Prunus* sp. 16.V.2005 (1 ex.); Iran (Buyer Ahmad-o-Kuhgiluye), env. Sisaht, m. 2370, 30°52'46,3"N 051°25'12,3"E, 7.V.2008, D. Gianasso leg., ex larva *Prunus* sp. 14/15.6.2009 (2 exx.); Iran (Dena Reserve), (Buyer Ahmad-o-Kuhgiluye), Sisaht env., m. 2370, 30°52'46,8"N 051°25'12,3"E, 4-5.5.09, D. Gianasso leg., ex larva

*Prunus* sp. 5.7.2009; (1 ex.); Iran (Dena Reserve), (Buyer Ahmad-o-Kuhgiluye), Sisaht env., m. 2370, 30°52'46,8"N 051°25'12,3"E, 4-5.5.09, D. Gianasso leg., ex larva *Prunus* sp. 27.6.2010 (1 ex.); S. Iran - Fārs, 40 km. NO. di Fasa, m. 1750, 15.4.2007, leg. D. Gianasso, ex larva *Prunus* sp. 3.6.2007 (1 ex.); Iran (Fārs), 40 km. N Fasa, Mian Jangal m. 1750, 29°10'N 53°23'E, 5.V.2008, D. Gianasso leg., ex larva *Prunus* sp. 2009 (1 ex. morto in celletta); Iran (Fārs) m. 2050, 7 Km. W Dasht-e Arzan, N29°38'00" E51°54'50", 1-3.V.09, D. Gianasso leg., ex larva *Prunus arabica* 1.6.2009 (1 ex.); IRÁN Fārs prov., 58 km NW of Šírāz. 2 km W of Sangar, 2194 m.n.m., 25.-26.v.2015, 29°59'37.08"N; 52°7'56.64"E, M. Obořil lgt (7♂♂, 3♀♀); IRÁN Fārs prov., 1 km W of Sangar 2093 m.n.m., 30.iv.2017, 29°59'50.22"N; 52°8'7.49"E, M. Obořil lgt (4♀♀); IRÁN Fārs prov., 1 km W of Sangar 2093 m.n.m. 4.-5.v.2016, 29°59'50.22"N; 52°8'7.49"E, M. Obořil lgt (1♂); IRÁN Kermán prov., 1.7 km N of Dehbakri 1987 m.n.m, 27.-28.vi.2016, 29°4'46.28"N; 57°55'1.83"E, M. Obořil lgt (1♂, 1♀); Iran - Zagros Mt. - Province Fārs - 25-26.05.2015 - Sangar 2 km.W. 2194 m., Jaroslav Dalihod leg. (4♂♂, 2♀♀); SW Iran, Fārs prov., 14 km. S Yasuj 2000 m, 30°32'45"N 51°36'16"E, ex larva *Amygdalus*, 4.5.2016 lgt R. Rejzek (16♂♂, 11♀♀); W Iran, Lorestan prov., 11 km SW Dorud 1430 m, 33°25'11"N 48°59'18"E, ex larva *Prunus armeniaca*, 9-10.5.2016 lgt R. Rejzek (4♂♂, 3♀♀); W Iran, Kurdistan prov., 31 km S Sanandaj 1430 m, 35°01'24"N 46°59'10"E, ex larva *Prunus* sp., 13-15.5.2016 lgt R. Rejzek (3♂♂, 4♀♀); SW Iran, Fārs prov., 7 km W Dasht Arjan 2060 m, 29°37'43"N 51°55'20"E, ex larva *Prunus*, 5.5.2016 lgt R. Rejzek (3♂♂, 6♀♀); SW Iran, Kohgiluyeh prov., 12 km Ne Likak 1630 m, 30°59'38"N 50°08'52"E, ex larva *Prunus*, 7.5.2016 lgt R. Rejzek (2♀♀); SW Iran, Kohgiluyeh prov., 13 km Ne Likak 1630 m, 30°59'52"N 50°08'55"E, ex larva *Prunus* sp., 7.5.2016 leg. David Frank (1♂, 2♀♀); IRAN-SW, Fars prov., Dasht-e-Arzhan (7-15km W), C Zāgros mts., 1800-2800 m, 20-26.vi.2003, I. Jeniš leg. (2 exx.); IRAN-SW, Fars prov., Dasht-e-Arzhan (7-15km W), C Zāgros mts., 1800-2800 m, 20-26.vi.2003, I. Jeniš leg. (1♂, 1♀); IRAN, Fārs prov., 30°20'N/53°12'E, 2130 m., Kuhhā-ye Zagros, Safā Shahr 47 km S of, 7.V.2017, leg. Roman Królik; from twigs of *Prunus scoparia*, ex cult.: 1-15.06.2017 (2♀♀); IRAN, Fārs prov., 30°20'N/53°12'E, 2130 m., Kuhhā-ye Zagros, Safā Shahr 47 km S of, 7.V.2017, leg. Roman Królik; from twigs of *Prunus scoparia*, ex cult.: 16-30.06.2017 (1♂); Iran - Yasd, 40 km SW Harat, Bare-Shadi, m. 2100, 2/3.VII.2004, leg. C. Holzschuh (1♂); IRAN-SW, Būyer Ahmad-o-Kūhgīlūye prov., 1800-2300 m, C Zāgros mts., YĀSŪJ (9km S), 28-30.vi.2003, I. Jeniš leg. (5♂♂, 4♀♀); Iran, Kurdistan province, Marivan Garan, Oak forest, window trap, 01.09.2010, H. Ghobari leg. (1 ex.); Turkey - Malatya, Akdağ NW 1300 m., 37°56'N 37°52'E, 16.VII.2007 M. Gigli leg., *Prunus mahaleb* L. (1♀).

Holotypus, allotypus e parte dei paratipi in collezione G. Magnani; paratipi nelle collezioni D. Baiocchi, D. Gianasso, M. Gigli, A. Liberto, F. Izzillo, G. Curletti, V. Kubáň, S. Bílý, R. Rejzek, D. Frank, M. Obořil,, R. Królik, S. Prepsl, J. Dalihod, W. Barries.

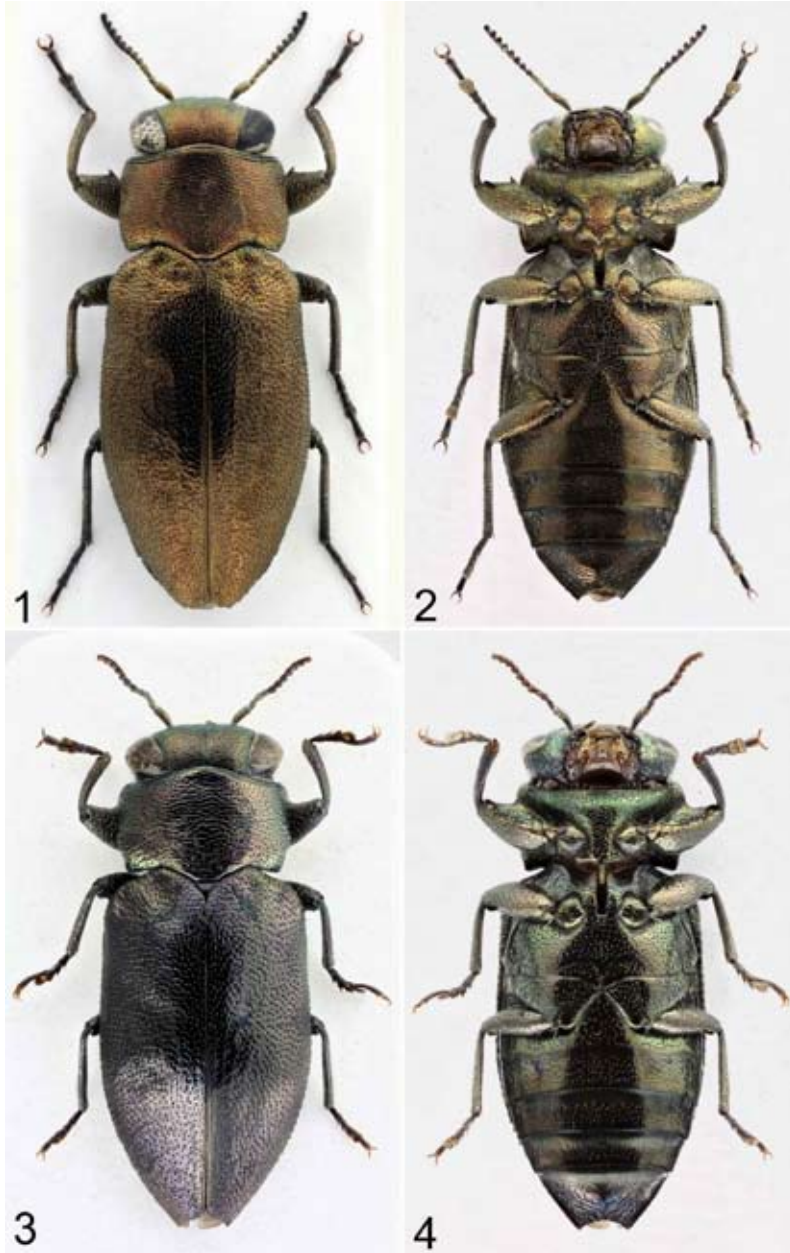


Fig. 1: *Chrysobothris* (*A.*) *gianassoi* n. sp.: holotypus ♂, visione dorsale, lungh. 7.0 mm; Fig. 2: idem, visione ventrale; Fig. 3: *Chrysobothris* (*A.*) *samai* Curl. & Magn., 1988: holotypus ♂, visione dorsale, lungh. 6.8 mm; Fig. 4: idem, visione ventrale.

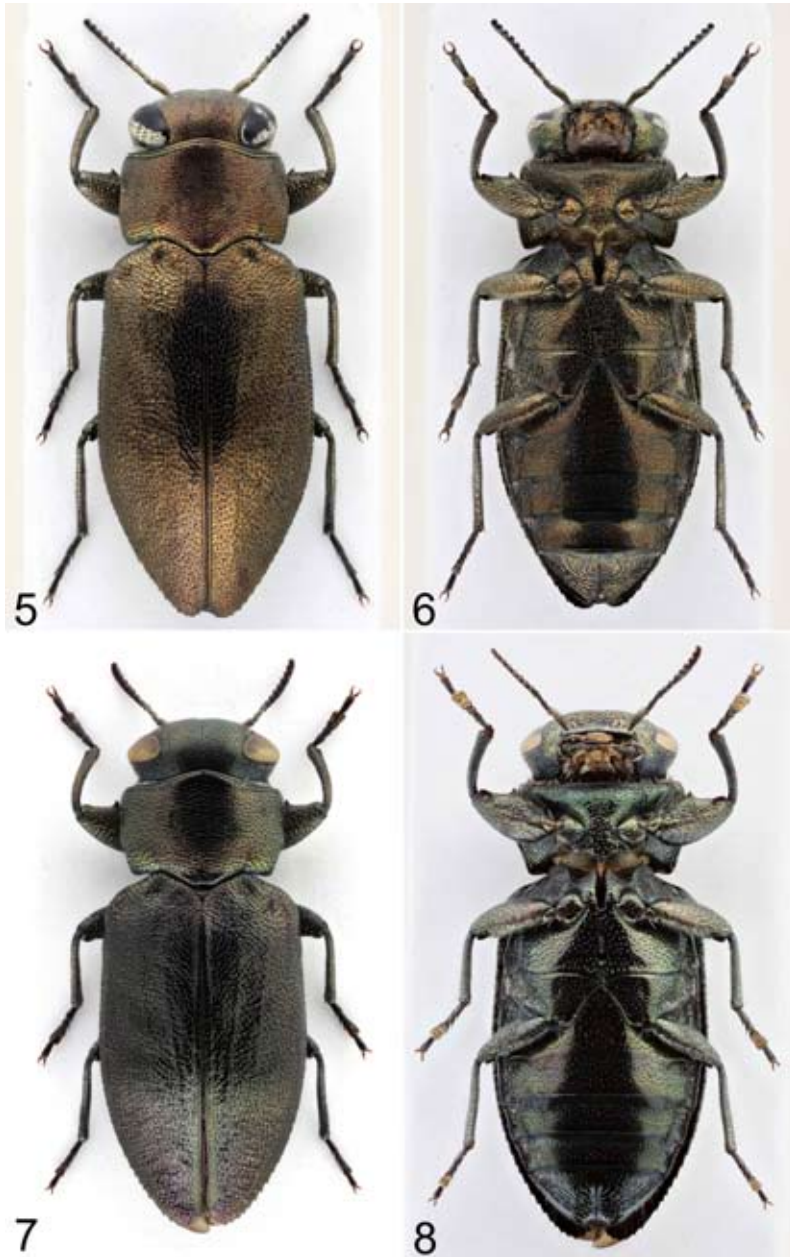


Fig. 5: *Chrysobothris (A.) gianassoi* n. sp.: allotypus ♀, visione dorsale, lungh. 7.6 mm; Fig. 6: idem, visione ventrale; Fig. 7: *Chrysobothris (A.) samai* Curl. & Magn., 1988: ex. ♀, visione dorsale, lungh. 6.5 mm; Fig. 8: idem, visione ventrale.

### **Descrizione dell'holotypus.**

Dimensioni: lunghezza 7.0 mm, larghezza 2.9 mm (Figg. 1, 2)

Colorazione. Parte superiore bronzata, più brillante e con riflessi rameici nella parte anteriore del pronoto, sul vertice e sul 1/3 superiore della fronte, la cui rimanente parte è di colore verde-dorato brillante; antenne bronzate; zampe bronzate; tergiti addominali blu scuro; parte ventrale del corpo bronzata con riflessi verde-dorato e rameici.

Testa. Fronte con un forte callo trasversale circa al terzo superiore; superficie della parte superiore punteggiata, più flebilmente sul vertice; superficie frontale con scultura sub concentrica, a "fontanella" (fig. 15), e sottile pubescenza bianca. Occhi prominenti e convergenti verso il vertice. Vertice largo meno della metà della larghezza del margine anteriore del pronoto.

Antenne. Articolo basale allungato, claviforme; secondo antennumero corto, quasi altrettanto lungo che largo; terzo antennumero allungato, tre volte più lungo del secondo; i restanti antennumeri 4-10 raccorciati, securiformi; ultimo antennumero lobato.

Pronoto trasverso, circa 1.5 volte più largo che lungo, quasi glabro, con bordo anteriore e posteriore della stessa larghezza; massima ampiezza verso il 1/3 posteriore; margine anteriore leggermente avanzato al centro e con evidente doppio ribordo; bordi laterali leggermente arcuati; angoli basali ottusi; margine basale fortemente bisinuato; superficie microscolpita, leggermente punteggiata, con deboli striature trasversali quasi assenti nella parte anteriore del disco, più forti verso gli angoli posteriori.

Scutello subtriangolare.

Elitre circa 1.6 volte più lunghe che larghe, pressoché glabre, con base più larga del pronoto, subparallele fino a circa la metà, poi regolarmente ristrette fino agli apici che sono separatamente arrotondati; margine laterale finemente denticolato nella metà apicale, più fortemente agli apici.

Zampe. Profemori con un forte dente presso la metà del bordo anteriore; protibie leggermente arcuate; protarsi con i primi quattro tarsomeri raccorciati e l'ultimo più lungo dei primi presi assieme; mesotibie diritte; mesotarsi con i primi quattro tarsomeri raccorciati e l'ultimo più lungo dei primi presi assieme; metatibie diritte; metatarsi con primo tarsomero lungo come i tre seguenti, ultimo tarsomero più lungo dei quattro precedenti presi assieme.

Parte ventrale. Prosterno leggermente convesso e punteggiato; margine anteriore diritto; apofisi prosternale fortemente dilatata e punteggiata verso l'apice; proepisterni, mesoepisterni e parti laterali del metasterno, delle metacoxe e degli sterniti addominali fortemente striate; parti discali semplicemente punteggiate; ultimo sternite addominale con apice ampiamente inciso a mezzaluna, con margini rilevati e forti strie, sub-parallele ai bordi laterali; carena mediana longitudinale dal vertice della incisione a circa metà dello sternite stesso; pubescenza ventrale bianca molto corta e rada sulle parti discali, più lunga lateralmente, e più fitta al

bordo esterno delle metacoxe.

Aedeagus. Tegmen (fig. 9) con parameri leggermente dilatati al centro, ed apici bruscamente arrotondati e sub-appuntiti; penis (fig. 10) sub-parallelo, con apice leggermente dilatato che termina con punta troncata, munito nella parte preapicale di una decina di denti uncinati più forti nella parte centrale.

**Variabilità.** Allotypus. Dimensioni: lunghezza mm 7.6, larghezza mm 3.1 (Figg. 5, 6, 11, 16). Le dimensioni dei paratipi variano dai 5.4 mm ai 7.8 mm nei maschi, e dai 5.6 mm ai 7.9 mm nelle femmine. La colorazione generale dei maschi è di un bronzato più o meno scuro, con riflessi verde-dorato più o meno estesi e spesso tendenti al rameico. La scultura del pronoto presenta talvolta una punteggiatura e strie trasversali più forti. Alcuni esemplari presentano bordi laterali del pronoto più arrotondati e, come carattere recessivo, leggere tracce di costolature longitudinali sulle elitre. Le femmine differiscono essenzialmente dai maschi per la colorazione bronzata più uniforme con riflessi dorati, l'incisione dell'ultimo sternite più piccola e meno profonda, i tarsi meno dilatati e, come per le antenne, proporzionalmente più corti.

**Note comparative.** Per le sue caratteristiche morfologiche, il nuovo taxon si colloca nel sottogenere *Abothris* Semenov-Tian-Shanskij & Richter, 1934 e risulta particolarmente vicino a *C. samai* Curletti & Magnani, 1988 (Figg. 3, 4, 7, 8, 12, 13, 14, 17, 18, 19). Le due specie sono distinguibili per i seguenti caratteri.

<i>C. gianassoi</i> n.sp.	<i>C. samai</i> Curl. & Magn.
Fronte più stretta e alta	Fronte più larga e subquadrata
Occhi più grandi e arrotondati	Occhi più piccoli e sporgenti
Parte scolpita della fronte meno infossata, con striature che risalgono verso l'alto per poi arcuarsi lateralmente in maniera sub concentrica.	Parte scolpita della fronte più infossata, con striature più aperte e solo leggermente arcuate lateralmente.
Scultura del callo frontale con punti più fini e fitti (Figg. 15, 16).	Scultura del callo frontale con punti più forti e radi (Figg. 17, 18).
Disco del pronoto con punti superficiali, più piccoli e talvolta allungati.	Disco del pronoto con punti più grandi, più profondi ed arrotondati
Bordo laterale del pronoto lievemente arrotondato.	Bordo laterale del pronoto più fortemente arcuato al centro, quasi bisinuato.
Aedeagus. Tegmen: parte terminale dei parameri bruscamente arrotondata con apici sub appuntiti (Fig. 9); penis più dilatato al terzo anteriore e nella porzione preapicale, con punta più allungata (Fig. 10)	Aedeagus. Tegmen: parte terminale dei parameri regolarmente affusolata e con apici arrotondati (Fig. 12); penis più parallelo e meno dilatato verso l'apice, con punta più raccorciata (Fig. 13).
Ovopositore con valve molto diafane e leggere sclerificazioni nella parte centrale; stili corti e claviformi. (Fig. 11)	Ovopositore con valve molto sclerificate, stili più lunghi e fusiformi. (Fig. 14)

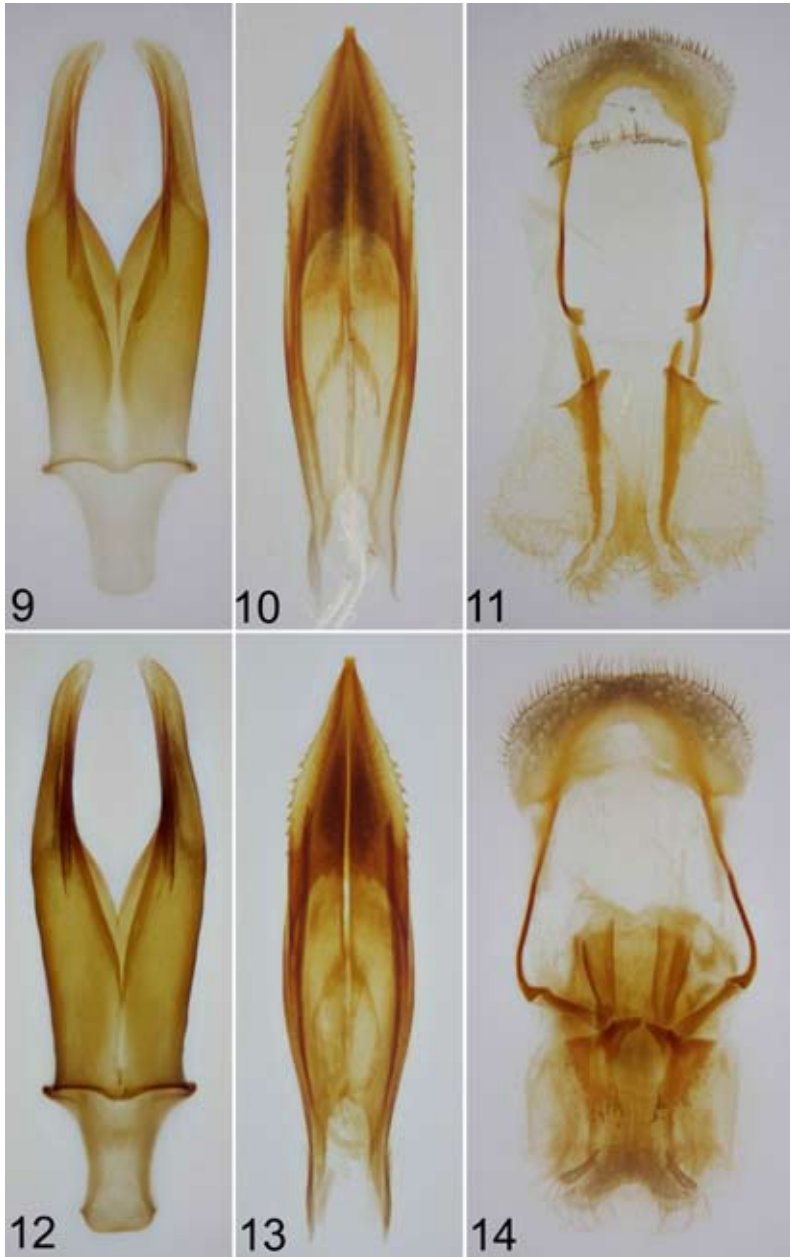


Fig. 9: *Chrysobothris (A.) gianassoi* n. sp.: holotypus ♂, tegmen, lungh. 2.2 mm; Fig. 10: idem: holotypus ♂, penis, lungh. 1.7 mm; Fig. 11: idem: allotypus ♀, ovopositore; Fig. 12: *Chrysobothris (A.) samai* Curl. & Magn., 1988: ex. ♂, tegmen, lungh. 2.1 mm; Fig. 13: idem: ex. ♂, penis, lungh. 1.8 mm; Fig. 14: idem: ex. ♀, ovopositore.



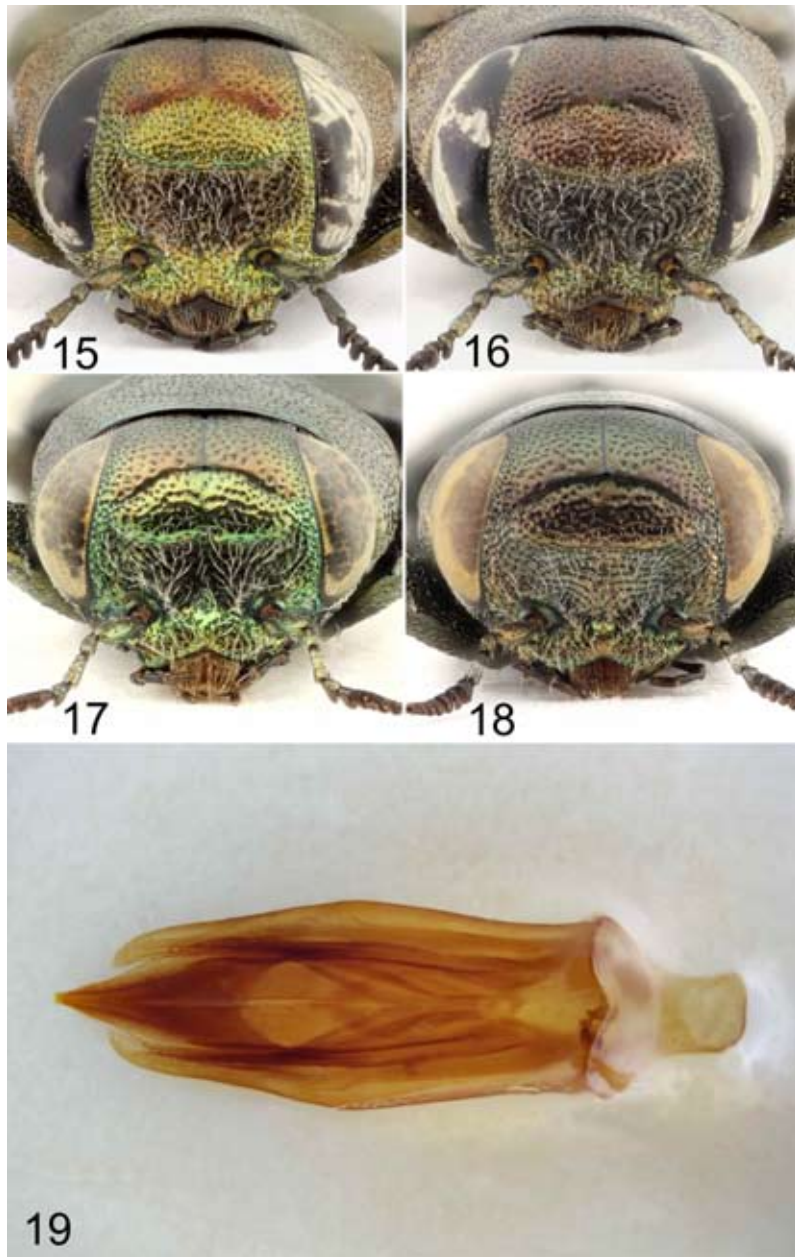


Fig. 15: *Chrysobothris (A.) gianassoi* n. sp.: holotypus ♂, testa (visione frontale), largh. 2.1 mm; Fig. 16: idem: allotypus ♀, testa (visione frontale), largh. 2.1 mm; Fig. 17: *Chrysobothris (A.) samai* Curl. & Magn., 1988: holotypus ♂, testa (visione frontale), largh. 2.1 mm; Fig. 18: idem: ex ♀, testa (visione frontale), largh. 2.3 mm; Fig. 19: idem: holotypus ♂, aedeagus, lungh. 2.2 mm.

**Distribuzione e biologia.** In Iran la specie è nota di alcune località dei Monti Zagros, tra le provincie dell'Azarbaygan-e Garbi e del Fārs, nonché nelle provincie di Yazd e del Kerman, mentre nella Turchia orientale è stato rinvenuto nelle provincie di Mardin e di Malatya.

Tutti gli esemplari allevati sono stati ottenuti da rami appena morti di *Prunus* sp., *Prunus arabica* (Olivier) Meikle, *Prunus dulcis* (Miller) D.A. Webb, *Prunus scoparia* (Spach) C.K. Schneider, *Prunus mahaleb* L. e *Crataegus* sp.

**Derivatio nominis.** Dedicata all'amico Domenico Gianasso, che per primo ha raccolto la specie.

### **Ringraziamenti**

Ringrazio tutti gli amici e colleghi che mi hanno gentilmente concesso in studio il materiale ed in particolare l'amico Daniele Baiocchi per le splendide fotografie.

### **Bibliografia consultata**

- BELLAMY C.L., 2008 - A world catalogue and bibliography of the jewel beetles (Coleoptera: Buprestoidea). Volumes 1-4. Pensoft series faunistica No. 76, pp. 1-2684. *Pensoft Publishers*, Sofia, Moscow.
- BELLAMY C.L. & VOLKOVITSH M.G., 1997 - The Chrysobothrine Genus *Sphaerobothris* Semenov-Tian-Shankij and Rikhter, new status, with new combinations from North America and North Africa (Coleoptera: Buprestidae). *The Coleopterists Bulletin*, 51 (1): 59-70
- BÍLÝ S., 2000 - New species of the genus *Chrysobothris* from the West Palaearctic region. *Klapalekiana*, 36: 19-27.
- CURLETTI G. & MAGNANI G. 1988 - Quattro nuove specie di Buprestidi dell'area mediterranea. (Coleoptera, Buprestidae). *Rivista Piemontese di Storia Naturale*, 9: 137-148.
- KUBÁŇ V., VOLKOVITSH M.G., KALASHIAN M.JU. & JENDEK E., 2016 - Buprestidae. Pp. 432-574. In: LÖBL I. & LÖBL D. (Eds): Catalogue of Palaearctic Coleoptera. Volume 3. Revised and updated edition. Scarabaeoidea, Scirtoidea, Dascilloidea, Buprestoidea and Byrrhoidea. *Brill*, Leiden, Boston: xxviii + 983 pp.
- SEMENOV-TIAN-SHANSKIJ A. & RICHTER A., 1934 - Notes sur les Chrysobothris peu connus de l'Asie paléarctique et description de trois espèces nouvelles [Col. Buprestidae]; *Bulletin de la Société entomologique de France*, 39(6): 90-96.

## APPENDIX

### Comparative notes

Due to its morphological characters, this new taxon is placed in the subgenus *Abothris* Semenov-Tian-Shanskij & Richter, 1934, and is particularly close to *C. samai* Curletti & Magnani, 1988 (Figs 3, 4, 7, 8, 12, 13, 14, 17, 18, 19). The features that distinguish the two species are summarized in the following table.

<i>C. gianassoii</i> n. sp.	<i>C. samai</i> Curl. & Magn., 1988
Frons narrower, higher than wide	Frons broad, subquadrate
Eyes larger, more round	Eyes smaller, more acutely protruding
Sculptured area of the frons less depressed. Striae rising upwards and laterally arcuate, subconcentric	Sculptured area of the frons more depressed. Striae more widely spaced, only slightly arched
Sculpture of the frontal callus finer and dense (Figs 15, 16)	Sculpture of the frontal callus deeper, round and sparse (Figs 17, 18)
Discal pronotal sculpture formed by shallow small punctures, occasionally stretched	Discal pronotal sculpture formed by larger and deeper punctures, never elongate
Sides of pronotum slightly rounded	Sides of pronotum more rounded at middle, nearly sinuate
Aedeagus. Tegmen: parameres abruptly rounded distally, sub-acuminate at apex (Fig. 9); penis widened at base and before apex; apical tip more elongate (Fig. 10)	Aedeagus. Tegmen: parameres regularly tapering distally, gently rounded at apex, not acuminate (Fig. 12); penis more parallel sided and less widened before apex; apical tip shorter (Fig. 13)
Ovipositor less sclerotized in the middle, lateral lobes more diaphanous; styli shorter and claviform (Fig. 11)	Ovipositor more sclerotized in the middle, lateral lobes less diaphanous; styli more elongate and fusiform (Fig. 14)

---

Indirizzo dell'autore:

Gianluca Magnani  
 via Gianfanti, 6  
 47521 Cesena (FC)  
 e-mail: magnanig@tiscali.it